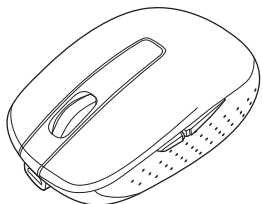


充電式ワイヤレスブルーLEDマウス 取扱説明書



400-MA109
SANWA RC2N

この度は、充電式ワイヤレスブルーLEDマウス【400-MA109シリーズ】(以下本製品)をお買い上げいただき誠にありがとうございます。この取扱説明書では、本製品の使用方法や安全にお取り扱いいただくための注意事項を記載しております。ご使用前のによくご覧ください。読み終わったあともこの取扱説明書は大切に保管してください。

最初にご確認ください

お使いになる前に、セット内容がすべて揃っているかご確認ください。万一、足りないものがございますら、お買い求めの販売店にご連絡ください。

セット内容

- ①マウス 1台
 - ②レシーバー 1個
 - ③充電用ケーブル 1本
 - ④取扱説明書・保証書(本書) 1部
- ※欠品や破損があった場合は、品番(400-MA109BKなど)と上記の番号(①～④)と名称(充電用ケーブルなど)をお知らせください。

デザイン及び仕様については改良のため予告なしに変更することがあります。本書に記載の社名及び製品名は各社の商標又は登録商標です。

サンワサプライ株式会社

健康に関する注意

マウスやトラックボール、キーボードを長時間操作すると、手や腕や首、肩などに負担が掛かり痛みや痺れを感じることがあります。そのまますら操作を繰り返していると、場合によっては深刻な障害を引き起こす恐れがあります。マウスやキーボードを操作中に身体に痛みや痺れを感じたら、直ちに操作を中止し、場合によっては医師に相談してください。また日常のパソコン操作では定期的に休憩を取り、手や腕や首、肩など身体に負担が掛からないように心がけてください。

安全にお使いいただくためのご注意(必ずお守りください)

警告

下記の事項を守らないと火災・感電により、死亡や大けがの原因となります。

- 分解、改造はしないでください。
(火災、感電、故障の恐れがあります)※保証の対象外になります。
- 水などの液体に濡らさないでください。
(火災、感電、故障の恐れがあります)
- 本体に異常がある場合は使用を中止してください。
(火災、感電の恐れがあります)
- 小さな子供のそばでは本製品の取外しなどの作業をしないでください。
(小さい部品を飲み込んだりする危険性があります)

注意

下記の事項を守らないと事故や他の機器に損害を与えることがあります。

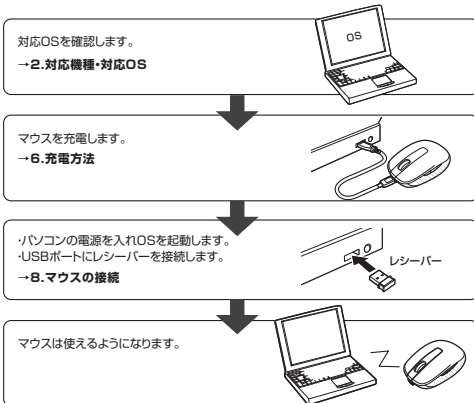
- 取付け取外しの時は慎重に作業を行ってください。
機器の故障の原因となります。
- 次のようなところで使用しないでください。
(1)直接日光の当たる場所
(2)湿気や水分のある場所
(3)傾斜のある不安定な場所
(4)静電気の発生する場所
(5)通常の生活環境とは大きく異なる場所
(6)マグネットのような磁気のある場所
- 長時間の使用後は高温になっております。取扱いにはご注意ください。
(火傷の恐れがあります)
- パソコン用のマウス以外の用途では使用しないでください。
- マウスの誤動作によって、重大な影響を及ぼす恐れのある機器では使用しないでください。
- 1ヶ月以上マウスを使用しない場合は、本製品をパソコンから取外してください。
- センサーの光を直接見ることは危険です。目を痛めることがありますので十分注意してください。

■お手入れについて

- ①清掃する時は電源を必ずお切りください。
- ②機器は柔らかい布で拭いてください。
- ③シンナー・ベンジン・ワックス等は使わないでください。

1.接続手順

詳細は各項目をご覧ください。



2.対応機種・対応OS

■対応機種

- Windows搭載(DOS/V)/パソコン
- Apple Macシリーズ
- ※標準でUSBポート(Aタイプコネクタ)を持つ機種。

■対応OS

- Windows 10・8.1・8・7・Vista・XP
- macOS 10.12～10.13, Mac OS X 10.3～10.11
- ※Mac OS X で標準インストールされているSafari, Mail, テキストエディット及びFinderなど、OS標準ドライバでスクロール可能なアプリケーションでのみスクロール可能です。またホイールボタン押下による動作はサポートしません。
- ※Mac OS X 10.7(Lion)以降の場合、OSの仕様上、スクロール方向が上下反対になっている場合があるため、スクロールが逆になります。通常のスクロール方向へ設定したい場合は、「システム環境設定」→「マウス」→「スクロール方向」[ナチュラル]にあるチェックを外してください。
- ※電波の通信範囲は使用環境によって異なります。
- ※機種により対応できないものもあります。
- ※この文章中に表記されるその他のすべての製品名などは、それぞれのメーカーの登録商標、商標です。

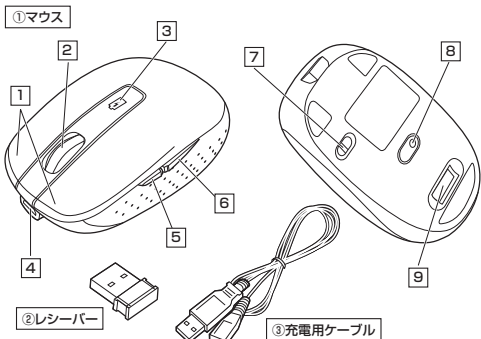
3.仕様

インターフェース	USB HID仕様バージョン1.1準拠 ※USB3.1/3.0/2.0インターフェースでもご使用になれます。
ワイヤレス方式	2.4GHz RF電波方式 ※マウスとレシーバー間のIDは固定です。
通信範囲	本製品(非磁性体)/半径約10m, スチール机(磁性体)/半径約2m
コネクタ形状	USB(Aタイプコネクタ)
分解	1200count/inch
読み取り方式	光学センサー方式(ブルーLED)
ボタン	2ボタン、2サイドボタン、ホイール(スクロール)ボタン
サイズ・重量	マウス/約W60×D105×H40mm・約62g レシーバー/約W14.8×D19×H6.5mm・約2g
電池性能	連続作動時間:約110時間、連続待機時間:約2500時間、使用可能日数:約1ヶ月間 ※1日8時間パソコンを使用中に、マウス操作を25%程度行う場合。 ※弊社社内テスト値であり、保証値ではありません。 ※使用期間により、徐々に性能が低下します。あらかじめご了承ください。
付属品	レシーバー、充電用ケーブル、取扱説明書・保証書

4.特長

- 専用のUSBケーブルで充電できる充電式のワイヤレスマウスです。
- クリック音が静かな静音スイッチを採用しています。
- LEDで充電の状態が分かります。
- 対称形で使いやすい、シンプルなワイヤレスマウスです。
- 赤色の光学式より感度の高いブルーLEDを搭載し、光沢感のあるデスク面でもマウスパッドなしでスムーズな操作が可能です。
- ※鏡など光を反射する素材や、ガラスなど透明な素材の上でご使用になると、カーソルがスムーズに動かない場合があります。また規則正しいパターンの上ではトラッキング能力が低下する場合があります。
- ノートパソコンに差しただめで、持ち運びや保管ができるレシーバーです。
- ケーブルを気にせず使えるワイヤレスタイプです。電波障害に強い2.4GHzデジタル帯だから、通信範囲が半径10mと広範囲で安定したデータ通信が可能です。
- レシーバーはマウス本体裏面に差し込むだけの簡単収納です。
- 不使用時の電池消費を防止する電源ON/OFFスイッチ付きです。
- サイドに2ボタン搭載で、Webブラウザ等での「戻る」「進む」の操作をスピーディーに行えます。 ※Apple Macシリーズでは使用できません。

5.各部の名称とたらしき



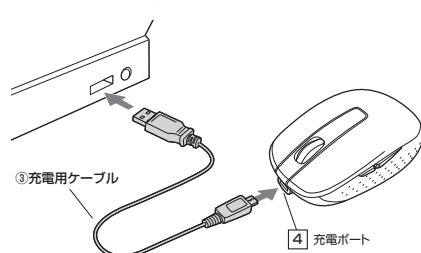
- 左ボタン・右ボタン**
左ボタンは通常クリック、ダブルクリックに使われます。また右ボタンはWindowsでのアプリケーションごとに設定されているマウスの動きもったり、ポップアップメニューの表示をすることもできます。
- ホイールボタン(スクロールボタン)**
インターネットやWindows上のドキュメント画面をスクロールさせる際、このホイールを前後に回転させて上下スクロールを可能にします。

- スクロールモード … インターネットやWindows上のドキュメント画面でスクロールモードを使用する際、このボタンをクリックしマウスを前後左右に少し動かすと自動的に画面がスクロールします。このスクロールを止めるには、ホイールボタンをもう一度押してください。
- ズーム …… ズームはMicrosoft IntelliMouseの通常機能です。MS-OFFICE用のアプリケーションに対応しています。「ズーム」とはウィンドウ内の倍率を变えることです。「Ctrl」キーを押しながらホイールを回転させると、ズームが簡単に行えます。
 - 「Ctrl」キーを押しながらホイールをモニター方向に回転させると、倍率が上がります。
 - 「Ctrl」キーを押しながらホイールを手前方向に回転させると、倍率が下がります。

- 充電確認LED**
LEDで充電の状態が分かります。(6.充電方法を参照)
- 充電ポート**
付属の充電用ケーブル(microUSBケーブル)を接続し、マウスを充電します。(本製品は充電しながらでも使用できますが、ワイヤレスのみの接続です。有線マウスとしての機能はありません)
- 進むボタン(Windowsのみ)**
Webブラウザで「進む」の操作がスピーディーに行えます。
- 戻るボタン(Windowsのみ)**
Webブラウザで「戻る」の操作がスピーディーに行えます。
- 電源スイッチ**
マウス本体の電源をON/OFFします。
- ブルーLED**
光沢感のあるデスク面でもマウスパッドなしでスムーズな操作感を実現します。
- レシーバー収納スロット**
レシーバーを収納することができます。
- レシーバー**
14.8×19mmのレシーバーなので、ノートパソコンに装着した際の出っぴりもわずか。装着したままの保管や持ち運びにも邪魔になりません。
- 充電用ケーブル**
マウス充電用のmicroUSBケーブルです。

6.充電方法

1.マウスに付属のUSBケーブルを接続し充電します。

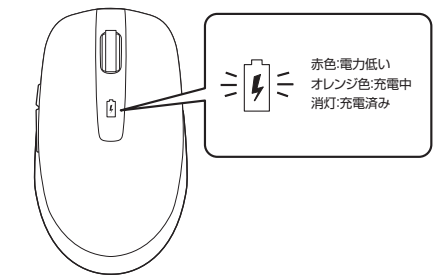


2.LEDが消灯したら充電は完了です。USBケーブルを抜いてください。
※充電時間は約3時間です。

スリープモードについて

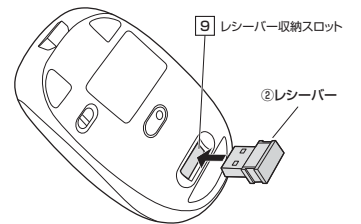
電源スイッチがONの場合でも一定時間マウスを操作しないとマウスがスリープモードに移行します。マウスはクリックするがマウスを操作することでスリープモードから復帰します。復帰後は動作が不安定になる場合があります。

充電の状態は下記LEDで分かります。



7.レシーバーの収納方法

レシーバーをレシーバー収納スロットに入れます。

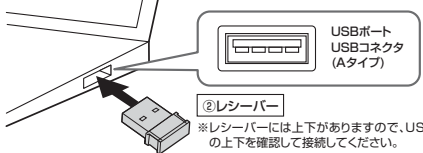


8.マウスの接続

Windows

※注意:マウス用レシーバーを接続する前に他のアプリケーション(ウイルス検索ソフトなどの常駐ファイル)を終了させておくことをお勧めします。

- 1.パソコンの電源を入れ、Windowsを完全に起動します。
- 2.レシーバーをパソコンのUSBポートに接続します。



- 3.自動的にハードウェアの検知が始まり、デバイスドライバを更新するためのウィザードが起動します。

(Windows 10・8.1・8の場合)

ハードウェアの検知が始まり、自動的にインストールが完了します。

(Windows 7の場合)

タスクバーに「デバイスドライバソフトウェアをインストールしています。」[USB入力デバイス]と表示されて、自動的にインストールが完了します。

(Windows Vistaの場合)

タスクバーに「デバイスドライバソフトウェアをインストールしています。」[USBヒューマンインターフェイスデバイス]と表示されて、自動的にインストールが完了します。

(Windows XPの場合)

タスクバーに「新しいハードウェアが見つかりました。」[使用できる準備ができました。]と表示されて、自動的にインストールが完了します。



Windows 10・8.1・8・7のパソコン使用時に、マウスを接続してもしばらく認識しない場合の対処法について

インターネットに接続されたWindows 10・8.1・8・7のパソコンで、マウスを接続してもしばらく認識しない場合があります。このような場合、初期USB機器接続時のドライバのインストール中、Windowsが最新ドライバを自動的に検索する機能が働いている場合があります。使用可能なマウスやタッチパッド/タッチパネル操作で、下記解決方法をお試しください。

■最新ドライバを自動検索している時に表示されるウィンドウ

最初に接続すると、タスクバー右下に下記のようなメッセージが出ます。(このウィンドウは、設定関係なく表示されます)



ウィンドウをクリックすると、ドライバのインストール状況が確認できます。ここで、「Windows Updateを検索しています…」と表示され、しばらく検索が続きます。



■解決方法

- 1] 使用されているパソコンのインターネット接続を無効にする。

パソコン本体のワイヤレススイッチをOFFにしたり、ケーブルを抜くなどでネットワークから切り離してください。

- 2] Windowsのドライバインストール設定を変更する。

下記、手順①は、OSバージョンにより操作方法が異なります。ご使用のOSの項目をご覧ください。

- ① <Windows 7の場合> (変更後は元に戻されることをお勧めします) 「スタートメニュー」を開き、「デバイスとプリンター」を開きます。



① <Windows 10・8.1・8の場合>

(変更後は元に戻されることをお勧めします)
・画面左下にある「Windowsマーク」にカーソルを合わせ、右クリックします。
・「コントロールパネル」を選択します。



・「ハードウェアとサウンド」内の「デバイスとプリンター」を開きます。



② <各OS共通>

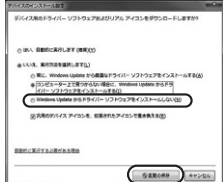
使用しているパソコンのアイコンが出ますので、右クリックします。



③ 表示されるメニュー内の「デバイスのインストール設定」をクリックします。



- ④ 「いいえ」を選択し、「コンピューター上で…」が「Windows Updateから…」を選択し、「変更の保存」をクリックして完了です。その後、USB機器の接続を行ってください。



- [3] Windows Updateの検索をスキップする。

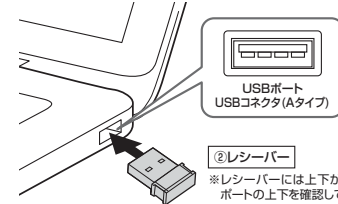
ドライバインストール時の状態表示ウィンドウ内で、「[最新ドライバを自動検索している時に表示されるウィンドウ]を参照」[Windows Updateからのドライバソフトウェアの取得をスキップする]をクリックします。すると、自動的に検索がストップしますが、完了するまでに時間がかかります。場合によっては、解決できないことがあります。



Mac

Macは、標準でインストールされているSafari、Mail、Text EditおよびFinderなど、OS標準ドライバで、スクロール可能なアプリケーションのみスクロール可能です。また、ホイールボタン押し下げによる動作はサポートしません。

- 1.パソコンの電源を入れ、OSを完全に起動させます。
- 2.レシーバーをパソコンのUSBポートに接続します。



- 3.ハードウェアの検知が始まり、自動的にインストールが完了します。
- 4.これでマウスをご使用いただけます。

9.「故障かな…」と思ったら

Q.マウス(マウスカーソル)が動かない。

- A. 1.マウスに充電されているか確認してください。マウスの電源がOFFになっていないか確認してください。(「6.充電方法」参照)
2.レシーバーが正しくUSBポートに接続されているか確認してください。(「8.マウスの接続」参照)

Q.マウスをしばらく操作しないと、マウスカーソルが動かなくなる。

- A. 本製品は、電池の消費を抑えるため、しばらくマウス操作を行わないとスリープモードに入ります。マウスを復帰させるには、マウスを動かすか、左右ボタンを押してください。

Q.マウスカーソルやスクロールの動きがスムーズでない。

- A. 1.光を反射する素材、ガラスなどの透明な素材の上や、規則正しいパターンの上でご使用の際は、トラッキング性能が低下する場合があります。
2.金属面の上では、ワイヤレス信号が乱反射し、スムーズに動かない場合がありますので、厚みのある雑誌やマウスパッド等の上でご使用になってみてください。
3.レシーバーをパソコンの背面など見えにくい位置に接続している場合は、別売りの延長ケーブルを使って、レシーバーを見える位置に出してください。

Q.Internet Explorerでスクロールがスムーズに動かない。

- A. Internet Explorerを起動し、「ツール」→「インターネットオプション」→「詳細設定」で「スムーズスクロールを使用する」のチェックをはずしてください。

Q.Windowsのスクリーンモードに出ているツールカーラーを選択するとスクロールの動きがおかしくなった。

- A. 1.ハイカーラーモードを選択してください。
2.ツールバーハイカーラーでは、CPUからデータを伝えるのに時間がかかるため、スピードコントロールの動きが遅くなります。

10.保証規定

- 1)保証期間内に正常な使用状態でご使用の場合に限り品質を保証しております。万一保証期間内で故障がありました場合は、弊社所定の方法で無償修理いたしますので、保証書を製品に添えてお買い上げの販売店までお持ちください。
- 2)次のような場合は保証期間内でも有償修理になります。

- (1)保証書をご提示いただけない場合。
- (2)所定の項目をご記入いただけなかった場合、あるいは字句を書き換えられた場合。
- (3)故障の原因が取扱し上の不注意による場合。
- (4)故障の原因がお客様による輸送・移動中の衝撃による場合。
- (5)天変地異、ならびに公害や異常電圧その他の外部要因による故障及び損傷の場合。
- (6)盗難や中古販売、オークション、転売などでご購入された場合。
- 3)お客様ご自身による改造または修理があったと判断された場合は、保証期間内での修理もお受けいたしかねます。
- 4)本製品の故障、またはその使用によって生じた直接、間接の損害については弊社はその責を負わないものとします。
- 5)本製品使用中に発生したデータやプログラムの消失、または破損についての補償はいたしかねます。
- 6)本製品は医療機器、原子力設備や機器、航空宇宙機器、輸送設備や機器などの人命に関わる設備や機器、及び高度な信頼性を必要とする設備や機器やシステムなどへの組み込みや使用は意図されておりません。これらの用途に本製品を使用され、人身事故、社会的障害などが生じても弊社はいかなる責任も負いかねます。
- 7)修理ご依頼品を郵送、またはご持参される場合の諸費用は、お客様のご負担となります。
- 8)保証書は再発行いたしませんので、大切に保管してください。
- 9)保証書は日本国内においてのみ有効です。

保証書		サンワサプライ株式会社	
型番:	400-MA109シリーズ		
シリアルナンバー:			
お客様・お名前・ご住所・TEL			
販売店名・住所・TEL			
担当名			
保証期間	6ヶ月	お買い上げ年月日	年 月 日

本取扱説明書の内容は、予告なしに変更になる場合があります。

サンワサプライ株式会社

ver.1.0

サンワダイレクト / 〒700-0825 岡山県岡山市北区田町1-10-1 TEL.086-223-5680 FAX.086-235-2381
B/4J/HA0u