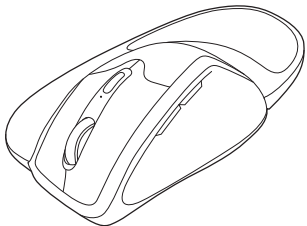


ワイレスエルゴノミクスマウス 取扱説明書



この度は、ワイレスエルゴノミクスマウス【400-MA108R】(以下本製品)をお買い上げいただき誠にありがとうございます。この取扱説明書では、本製品の使用方法や安全にお取扱いいただくための注意事項を記載しております。ご使用前のによくご覧ください。読み終わったあとこの取扱説明書は大切に保管してください。

最初にご確認ください

お使いになる前に、セット内容がすべて揃っているかご確認ください。万一、足りないものがございましたら、お買い求めの販売店にご連絡ください。

セット内容

- ①マウス 1台
 - ②レシーバー 1個
 - ③フィンガーフラップ 1個
 - ④単三乾電池(テスト用) 1本
 - ⑤取扱説明書・保証書(本書) 1部
- ※欠品や破損があった場合は、**品番(400-MA108R)と上記の番号(①~⑤)と名称**(レシーバーなど)をお知らせください。

デザイン及び仕様については改良のため予告なしに変更することがあります。本書に記載の社名及び製品名は各社の商標又は登録商標です。

サンワサプライ株式会社

健康に関する注意

マウスやトラックボール、キーボードを長時間操作すると、手や腕や肩などに負担が掛かり痛みや痺れを感じることがあります。そのまま操作を繰り返していると、場合によっては深刻な障害を引き起こす恐れがあります。マウスやキーボードを操作中に身体に痛みや痺れを感じたら、直ちに操作を中止し、場合によっては医師に相談してください。また日常のパソコン操作では定期的に休憩を取り、手や腕や肩、首など身体に負担が掛からないように心がけてください。

安全にお使いいただくためのご注意(必ずお守りください)

警告 下記の事項を守らないと火災・感電により、死亡や大けがの原因となります。

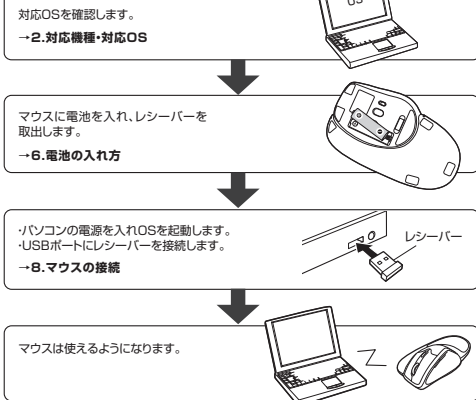
- 分解、改造はしないでください。
- (火災、感電、故障の恐れがあります) ※保証の対象外になります。
- 水などの液体に濡らさないでください。
- (火災、感電、故障の恐れがあります)
- 本体に異常がある場合は使用を中止してください。
- (火災、感電の恐れがあります)
- 小さな子供のそばでは本製品の取外しなどの作業をしないでください。
- (小さい部品を飲み込んだりする危険があります)

注意 下記の事項を守らないと事故や他の機器に損害を与えることがあります。

- 取付け取外しの時は慎重に作業を行ってください。機器の故障の原因となります。
 - 次のようなところで使用しないでください。
 - (1) 直接日光の当たる場所
 - (2) 湿気や水分のある場所
 - (3) 傾斜のある不安定な場所
 - (4) 静電気の発生する場所
 - (5) 通常の生活環境とは大きく異なる場所
 - (6) マグネットのような磁気のある場所
 - 長時間の使用後は高温になっております。取扱いにはご注意ください。(火傷の恐れがあります)
 - パソコン用のマウス以外の用途では使用しないでください。
 - マウスの誤動作によって、重大な影響を及ぼす恐れのある機器では使用しないでください。
 - 1ヶ月以上マウスを使用しない場合は、本製品レシーバーをパソコンから取外してください。
 - センサーの光を直接見ることは危険です。目を痛めることがありますので十分注意してください。
- お手入れについて
- (1) 清掃する時は電源を必ずお切りください。
 - (2) 機器は柔らかい布で拭いてください。
 - (3) シンナー・ベンジン・ワックス等は使わないでください。

1.接続手順

詳細は各項目をご覧ください。



2.対応機種・対応OS

- 対応機種**
- Windows搭載(DOS/V)/パソコン
 - Apple Macシリーズ
 - USBポート(Aタイプコネクタ)を持つ機種
 - Macシリーズでは、サイドボタンはご使用になれません。
- 対応OS**
- Windows 10・8.1・8・7・Vista・XP
 - macOS 10.12~10.13, Mac OS X 10.3~10.11
 - Mac OS Xで標準インストールされているSafari, Mail, テキストエディット及びFinderなど、OS標準ドライバでスクロール可能なアプリケーションのみでスクロール可能です。またホイールボタン押し下げによる動作はサポートしません。
 - 機種により対応できないものもあります。
 - ※この文章中に表記されるその他のすべての製品名などは、それぞれのメーカーの登録商標、商標です。

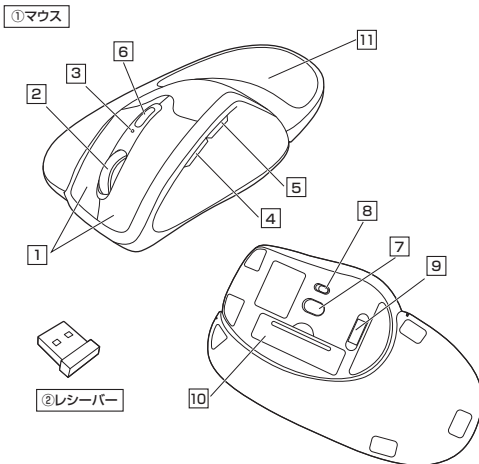
3.仕様

インターフェース	USB HID仕様バージョン1.1準拠 ※USB3.1/3.0/2.0インターフェースでもご使用いただけます。
コネクタ形状	USB(Aタイプコネクタ)
ワイヤレス方式	2.4GHz RF電波方式 ※マウスとレシーバー間のIDは固定です。
通信範囲	木製机(非磁性体)/半径約10m、スチール机(磁性体)/半径約2m
分解能	1000・1200・1600count/inch
読み取り方式	光学センサー方式
ボタン	2ボタン、2サイドボタン、ホイール(スクロール)ボタン、カウント切替えボタン
サイズ・重量	マウス 単体/W78×D114×H52.5mm・約94g(電池含まず)、 マウス フィンガーフラップ装着時/ W102.5×D170×H52.5mm・約138g(電池含まず)、 レシーバー/W114×D18.5×H6mm・約1.8g
電池性能	連続動作時間/約150時間、連続待機時間/約15000時間、 使用可能日数/最大約2.5ヶ月間 ※1日8時間/パソコンを使用中に、マウス操作を25%程度行う場合。 (フルカリ単三乾電池使用時) ※弊社社内テスト値であり、保証値ではありません。
付属品	フィンガーフラップ、単三乾電池(テスト用)1本、取扱説明書(本書)

4.特長

- 高さのあるふっくらした形状は、手首を自然な形に保ちます。側面のくぼみは親指にフィットし、持ちやすく動かしやすいため長時間快適に使用できます。手になじむように作られたエルゴノミクスデザインです。
- 電波障害に強い2.4GHzデジタル帯を使用しており、通信範囲半径10mで使用できる程安定した通信が可能です。
- サイドに大きめの戻るボタンを搭載しており、ブラウザの操作も楽々です。
- カーソルスピードを1000・1200・1600カウントの3段階に切替えることができ、インターネットや画像処理など用途に合わせて使用できます。
- マウス裏面にレシーバーを収納することができ、持ち運ぶ際にレシーバー紛失の心配がありません。
- マウス裏面に電源ON/OFFスイッチを搭載しており、未使用時に電源OFFすることで電池が長持ちします。

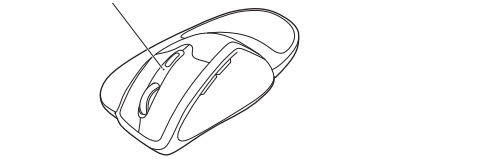
5.各部の名称とはたらき



- 1 左ボタン・右ボタン**
左ボタンは通常クリック、ダブルクリックに使われます。また右ボタンはWindowsでのアプリケーションごとに設定されているマウスの動きもったり、ポップアップメニューの表示をすることもできます。
- 2 ホイールボタン(スクロールボタン)**
インターネットやWindows上のドキュメント画面をスクロールさせる際、このホイールを前後に回転させて上下スクロールを可能にします。
- スクロールモード … インターネットやWindows上のドキュメント画面でスクロールモードを使用する際、このボタンをクリックしマウスを前後左右に少し動かすと自動的に画面がスクロールします。このスクロールを止めるには、ホイールボタンをもう一度押してください。
 - ズーム … ズームはMicrosoft IntelliMouseの通常機能ですので、MS-OFFICE用のアプリケーションに対応しています。「ズーム」とはウィンドウ内の倍率を变えることです。「Ctrl」キーを押しながらホイールを回転させると、ズームが簡単に入ります。
 - 「Ctrl」キーを押しながらホイールをモニタ方向に回転させると、倍率が上がります。
 - 「Ctrl」キーを押しながらホイールを手前方向に回転させると、倍率が下がります。

- 3 電池残量LED**
電池が入った状態で電源スイッチをONにした際、電池残量LEDがしばらくの間点滅し、電源がONになったことを表示します。マウスを操作中にLEDが点滅を続けた際は電池が少なくなっていますので、すみやかに電池を交換してください。
- 4 進むボタン(Windowsのみ)**
Webブラウザで便利な「進む」の操作がスピーディーに入ります。 ※Macシリーズでは、進むボタンは使用できません。
- 5 戻るボタン(Windowsのみ)**
Webブラウザで便利な「戻る」の操作がスピーディーに入ります。 ※Macシリーズでは、戻るボタンは使用できません。
- 6 カウント切替えボタン**
カウント切替えボタンを押すとカーソルスピード(分解能)を1000→1200→1600カウントに切替えることができます。 ※初期設定のカーソルスピードは1000カウントです。
- 7 光学式センサー**
正確で自然な動きを実現し、使うシーンを選びません。
- 8 電源スイッチ**
マウス本体の電源をON/OFFします。
- 9 レシーバー収納スロット**
レシーバーを収納することができます。
- 10 電池カバー**
このカバーを外して電池を入れます。
- 11 フィンガーフラップ**
マウスに装着することで机と手首との摩擦をなくし、よりスムーズにマウス操作ができます。簡単に着脱可能です。詳しくは、「7.フィンガーフラップの着脱方法」をご参照ください。
- ② レシーバー**
14×18.5mmのレシーバーなので、ノートパソコンに装着する際の出っ張りもわずか8mm。装着したままの保管や持ち運びにも邪魔になりません。

6.電池の入れ方

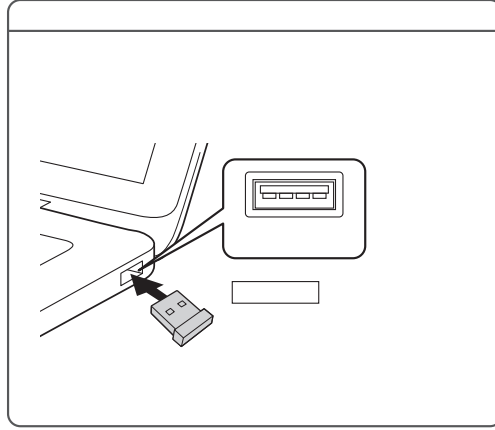
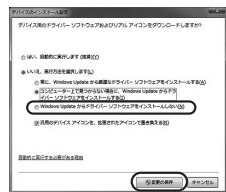
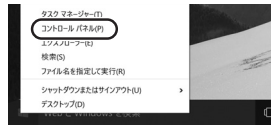
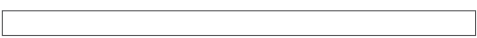
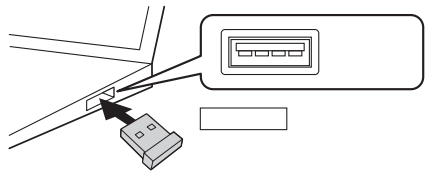


- スリープモードについて**
一定時間マウスを操作しないとマウスがスリープモードに移行します。マウスはクリックすることでスリープモードから復帰します。復帰直後は動作が不安定になる場合があります。
- ※マウスを動かしている際、カーソルの動きがスムーズでなくなったり、光学センサーが点灯しなくなったり、電池を交換してください。
(付属の電池はテスト用ですので、電池寿命が短くなります)
※電池交換の際はマウスの電源をOFFの状態で行ってください。
※空になった電池をマウス内に置いておくと液もれの原因になりますので、取出しておいてください。

7.フィンガーフラップの着脱方法



フィンガーフラップはマグネット式で簡単に着脱できます。1.取付ける時は、マウスの側面に合わせるように装着できます。2.外す時は、逆の手順で外してください。



-	Å {	サンワサプライ株式会社
j	400-MA108R	
	.	
B	-B -E -A	
â	-E -A	
râ		