

最初に ご確認ください。	●マウス本体……………1台
	●取扱説明書・保証書(本書)……1部

デザイン及び仕様については改良のため予告なしに変更することがございます。
本誌に記載の社名及び製品名は各社の商標又は登録商標です。

サンワサプライ株式会社

目次

- はじめに
- 健康に関する注意
- 安全にご使用していただくために
- 電波障害自主規制について
- 対応機種・対応OS
- マウス接続の手順
- 特長
- 各部の名称とはたらき
- マウスの接続(Windows用)

Windows 7パソコンまたはWindows 10・8.1・8使用時に、マウスを接続してもしばらく認識しない場合の対処法について

- マウスの接続(Mac OS X用)
- 保証規定・保証書

1.はじめに

この度は、レーザーセンサーエルゴマウス(以降「本製品」といいます)をお買い上げいただき、誠にありがとうございます。
本製品をご使用前にこの取扱説明書をよくお読みください。また、お手元に置き、いつでも確認できるようにしておいてください。

2.健康に関する注意

マウスやトラックボール、キーボードを長時間操作すると、手や腕や首、肩などに負担が掛かり痛みや痺れを感じることがあります。そのまま操作を繰り返していると、場合によっては深刻な障害を引き起こす恐れがあります。マウスやキーボードを操作中に身体に痛みや痺れを感じたら、直ちに操作を中止し、場合によっては医師に相談してください。
また日常のパソコン操作では定期的に休憩を取り、手や腕や首、肩など身体に負担が掛からないように心がけてください。

3.安全にご使用していただくために

本製品は通常の使用においては、きわめて安全ですが、使用上の注意を守って正しくお使いください。
●製品を分解したり、改造したりしないでください。
●0℃～40℃の気温環境でお使いください。
●本製品に衝撃を加えないようにしてください。
●保証規定を読み、正しくお使いください。

4.電波障害自主規制について

本製品は、情報処理装置等電波障害自主規制協議会(VCCI)の基準に基づくクラスB情報技術装置です。
本製品をラジオやテレビ受信機に近接して使用されると、受信障害を引き起こすことがあります。取扱説明書に従って正しい取扱いをしてください。

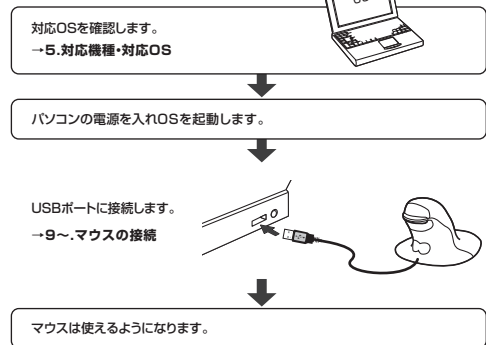
5.対応機種・対応OS

■対応機種
●Windows搭載(DOS/V)パソコン
●Apple Macシリーズ
※USBポート(Aタイプコネクタ)を持つ機種。

■対応OS
●Windows 10・8.1・8・7・Vista・XP、Mac OS X(10.2以降)
※Mac OS X(10.3以降)は、標準インストールされているSafari、Mail、テキストエディット及びFinderなど、OS標準ドライバでスクロール可能なアプリケーションでのみスクロール可能です。
またホイールボタン押下げによる動作はサポートしません。
※機種により対応できないものもあります。
※この文章中に表記されるその他すべての製品名などは、それぞれのメーカーの登録商標、商標です。

6.マウス接続の手順

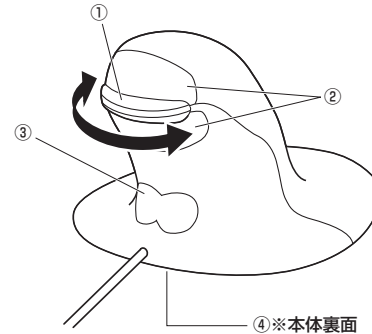
詳細は各項目をご覧ください。



7.特長

本製品は、人間工学に基づいたエルゴノミクスデザインで、マウスの形状が手に沿うように設計されているので長時間使用の疲れを軽減します。手首が自然な状態のまま握れるので腱鞘炎になりにくいマウスです。
また、高性能レーザーセンサーエンジンを搭載し、光学センサーでは識別しにくかった光沢感のある素材の表面を読み取ることが可能で、様々なシーンで威力を発揮します。本製品は、400・600・800・1200カウントの解像度切替えが行えますので、インターネットやドキュメント作業からグラフィックや写真画像の編集まで、幅広いナビゲーションに対応します。また、Windows標準ドライバでスクロール機能等もそのまま使えるから、面倒なソフトのインストールが必要ありません。

8.各部の名称とはたらき



①スクロールホイール(ホイールボタン:Windowsのみ)
インターネットやWindows上のドキュメント画面をスクロールさせる際、このホイールを回転させて上下スクロールを可能にします。

■スクロールモード
インターネットやWindows上のドキュメント画面でスクロールモードを使用する際、このボタンをクリックしマウスを前後左右に少し動かすと自動的に画面がスクロールします。このスクロールを止めるには、ホイールボタンをもう一度押してください。
■ズーム
ズームはMicrosoft IntelliMouseの通常機能ですので、MS-OFFICE用のアプリケーションに対応しています。「ズーム」とはウィンドウ内の倍率を変えることです。「Ctrl」キーを押しながらホイールを回転させると、ズームが簡単に実行します。

②左ボタン・右ボタン
左ボタンは通常クリック、ダブルクリックに使われます。また右ボタンはWindowsでのアプリケーションごとに設定されているマウスの動きも行いますし、またポップアップメニューの表示もすることができます。

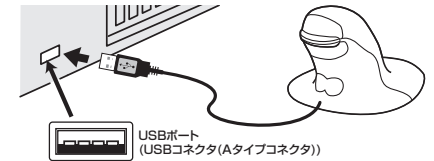
③スクロール方向切替えスイッチ
スクロールの方向を切替えることができます。

④400/600/800/1200カウント(カーソルスピード)切替え
カウント切替えボタンを押すと、カーソルスピード(分解能)を400→600→800→1200→400カウントに切替えることができます。

9.マウスの接続(Windows用)

※注意:マウスを接続する前に他のアプリケーション等を外しておくことをお薦めします。

- パソコンの電源を入れ、Windowsを完全に起動させます。
- 本製品を、パソコンのUSBポートに接続します。
- 自動的にハードウェアの検知が始まり、デバイスドライバを更新するためのウィザードが起動します。



<Windows 10・8.1・8の場合>

ハードウェアの検知が始まり、自動的にインストールが完了します。

<Windows 7の場合>

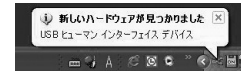
タスクバーに「デバイスドライバソフトウェアをインストールしています。」「USB入力デバイス」と表示されて、自動的にインストールが完了します。

<Windows Vistaの場合>

タスクバーに「デバイスドライバソフトウェアをインストールしています。」「USBヒューマンインターフェイスデバイス」と表示されて、自動的にインストールが完了します。

<Windows XPの場合>

タスクバーに「新しいハードウェアが見つかりました。」「使用できる準備ができました。」と表示されて、自動的にインストールが完了します。

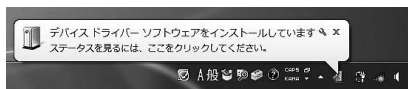


Windows 7パソコンまたはWindows 10・8.1・8使用時に、マウスを接続してもしばらく認識しない場合の対処法について

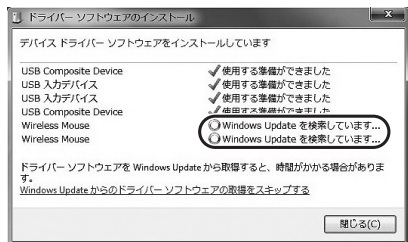
インターネットに接続されたWindows 7やWindows 10・8.1・8のパソコンで、マウスを接続してもしばらく認識しない場合があります。
このような場合、初期USB機器接続時のドライバのインストール中、Windowsが最新ドライバを自動的に検索する機能が働いている場合があります。
使用可能なマウスやタッチパッド/タッチパネル操作で、下記解決方法をお試しください。

■最新ドライバを自動検索している時に表示されるウインドウ

最初に接続すると、タスクバー右下に下記のようなメッセージが出ます。
(このウインドウは、設定関係なく表示されます)



ウインドウをクリックすると、ドライバのインストール状況が確認できます。
ここで、「Windows Updateを検索しています…」と表示され、しばらく検索が続きます。



①<Windows 10・8.1・8の場合>
(変更後は元に戻されることをお薦めします)
・画面左下にある「Windowsマーク」にカーソルを合わせ、右クリックします。

・「コントロールパネル」を選択します。



・「ハードウェアとサウンド」内の「デバイスとプリンター」を開きます。



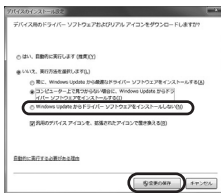
②<各OS共通>
使用しているパソコンのアイコンが出ますので、右クリックします。



③表示されるメニュー内の「デバイスのインストール設定」をクリックします。



④「いいえ」を選択し、「コンピューター上で…」か「Windows Updateから…」を選択し、「変更の保存」をクリックして完了です。
その後、USB機器の接続を行ってください。



[3]Windows Updateの検索をスキップする。

ドライバインストール時の状態表示ウインドウ内で、「(最新ドライバを自動検索している時に表示されるウインドウを参照)Windows Updateからのドライバソフトウェアの取得をスキップする」をクリックします。
すると、自動的に検索がストップしますが、完了するまでに時間がかかります。場合によっては、解決できないことがあります。



10.マウスの接続(Mac OS X用)

Mac OS X(10.3以降)は、標準でインストールされているSafari、Mail、Text EditおよびFinderなど、OS標準ドライバで、スクロール可能なアプリケーションでのみスクロール可能です。また、ホイールボタン押し下げによる動作はサポートしません。

- ①パソコンの電源を入れ、Mac OS Xを完全に起動させます。
- ②本製品をパソコンのUSBポートに接続します。
- ③ハードウェアの検知が始まり、自動的にインストールが完了します。

11.保証規定

- 1)保証期間内に正常な使用状態で使用の場合に限り品質を保証しております。万一保証期間内で故障がありました場合は、弊社所定の方法で無償修理いたしますので、保証書を製品に添えてお買い上げの販売店までお持ちください。
- 2)次のような場合は保証期間内でも有償修理になります。
 - ①保証書をご提示いただけない場合。
 - ②所定の項目をご記入いただけない場合、あるいは字句を書き換えられた場合。
 - ③故障の原因が取扱以上の不注意による場合。
 - ④故障の原因がお客様による輸送・移動中の衝撃による場合。
 - ⑤天変地異、ならびに公害や異常電圧その他の外部要因による故障及び損傷の場合。
 - ⑥譲渡や中古販売・オークション・転売などでご購入された場合。
- 3)お客様ご自身による改造または修理があったと判断された場合は、保証期間内での修理もお受けいたしかねます。
- 4)本製品の故障、またはその使用によって生じた直接、間接の損害については弊社はその責を負わないものとします。
- 5)本製品を使用中に発生したデータやプログラムの消失、または破損についての補償はいたしかねます。
- 6)本製品は医療機器、原子力設備や機器、航空宇宙機器、輸送設備や機器などの人命に関わる設備や機器、及び高度な信頼性を必要とする設備や機器やシステムなどへの組み込みや使用は意図されておりません。これらの用途に本製品を使用され、人身事故、社会的障害などが生じても弊社はいかなる責任も負いかねます。
- 7)修理ご依頼品を郵送、またはご持参される場合の諸費用は、お客様のご負担となります。
- 8)保証書は再発行いたしませんので、大切に保管してください。
- 9)保証書は日本国内においてのみ有効です。

サンワサプライ株式会社

保証書	型番: 400-MA084-085	シリアルナンバー
お客様・お名前・ご住所・TEL		
販売店名・住所・TEL		
保証期間 6ヶ月 お買い上げ年月日 年 月 日		

■解決方法

[1]使用されているパソコンのインターネット接続を無効にする。

パソコン本体のワイヤレススイッチをOFFにしたり、ケーブルを抜くなどでネットワークから切り離してください。

[2]Windowsのドライバインストール設定を変更する。

下記、手順①は、OSバージョンにより操作方法が異なります。ご使用のOSの項目をご覧ください。

①<Windows 7の場合>

(変更後は元に戻されることをお薦めします)

・「スタートメニュー」を開き、「デバイスとプリンター」を開きます。



本取扱説明書の内容は、予告なしに変更になる場合があります。

サンワサプライ株式会社

サンワダイレクト / 〒700-0825 岡山県岡山市北区田町1-10-1 TEL.086-223-5680 FAX.086-235-2381
BG/AI/KIDesZ