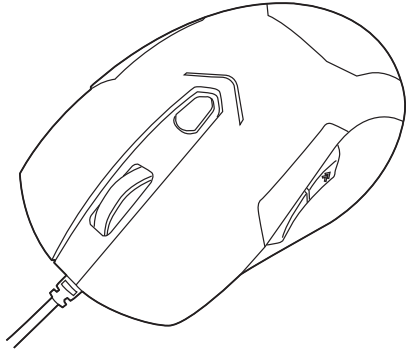


5ボタン有線レーザーマウス 取扱説明書

400-MA081シリーズ



最初に
ご確認ください

セ
ット
内
容

- マウス本体 1台
- 取扱説明書・保証書(本書) 1部

デザイン及び仕様については改良のため予告なしに変更することがございます。
本誌に記載の社名及び製品名は各社の商標又は登録商標です。

サンワサプライ株式会社

目次

- はじめに
- 健康に関する注意
- 安全に使用していただくために
- 警告
- 対応機種・対応OS
- 接続手順
- 特長
- 仕様
- 各部の名称とはたらき
- マウスの接続(Windows用)
- マウスの接続(Mac OS X用)
- 「故障かな…」と思ったら
- 保証規定・保証書

Windows 7またはWindows 10・8.1・8/パソコン使用時に、マウスを接続してもしばらく認識しない場合の対処法について

1.はじめに

この度は、5ボタン有線レーザーマウス(以降「本製品」といいます)をお買い上げいただき、誠にありがとうございます。

本製品をご使用前にこの取扱説明書をよくお読みください。また、お手元に置き、いつでも確認できるようにしておいてください。

2.健康に関する注意

マウスやトラックボール、キーボードを長時間操作すると、手や腕や首、肩などに負担が掛かり痛みや痺れを感じる場合があります。そのまま操作を繰り返していると、場合によっては深刻な障害を引き起こす恐れがあります。

マウスやキーボードを操作中に身体に痛みや痺れを感じたら、直ちに操作を中止し、場合によっては医師に相談してください。

また日常のパソコン操作では定期的に休憩を取り、手や腕や首、肩など身体に負担が掛からないように心がけてください。

3.安全に使用していただくために

本製品は、JIS規格クラス1レーザープロダクトに準拠しています。本製品は通常の使用においては、きわめて安全ですが、使用上の注意を守って正しくお使いください。

- レーザーセンサー穴をずっと見たり、他人の目に向けしないでください。
- 製品を分解したり、改造しないでください。
- 0℃～40℃の気温環境でお使いください。
- 本製品に衝撃を加えないでください。
- 保証規定をよく読み正しくお使いください。

4.警告

警告 この表示事項を守らなかった場合、使用者が死亡、または重傷を負う危険があります。

警告 <内部を開けないでください>
●内部を開けますと、故障や感電事故の原因になります。内部に触れることは絶対にしないでください。また、内部を改造した場合の性能の劣化については保証いたしません。

<内部に異物を落とさないでください>
●内部に燃えやすいものや、硬貨などの金属片が入った場合、水などの液体がかかった場合は、接続しているケーブルを抜き、お買い上げいただいた販売店又は弊社にご相談ください。そのままご使用になりますと火災や故障および感電事故の原因になります。

<ケーブルを傷つけないでください>
●ケーブルを傷つけたままご使用いただくと火災・感電の原因となります。

<落雷について>
●雷がなっているときに本製品に触れないでください。
落雷により感電する恐れがあります。

<移動するときには>
●接続しているケーブルの断線やショートを防ぐため他の機器との接続ケーブルを取外してから動かしてください。火災や感電、製品が破損する恐れがあります。

<お手入れについて>
●マウスは、ときどき柔らかい布で乾拭きしてください。シンナー、ベンジン、アルコール、化学薬品を使用すると表面が侵されたり、外装ムラになることがありますから絶対に使用しないでください。また、スプレー式の殺虫剤、芳香剤、消臭剤などもかからないよう注意してください。

<無理な力は加えない>
●本体、及びボタン部分には、無理な力を加えないでください。

5.対応機種・対応OS

■対応機種

Windows搭載(DOS/V)パソコン
Apple Macシリーズ
※USBポート(Aタイプコネクタ)を持つ機種

■対応OS

Windows 10(64bit/32bit)・8.1・8(64bit/32bit)・7(64bit/32bit)・Vista・XP・2000、Windows RT

Mac OS X(10.2以降)

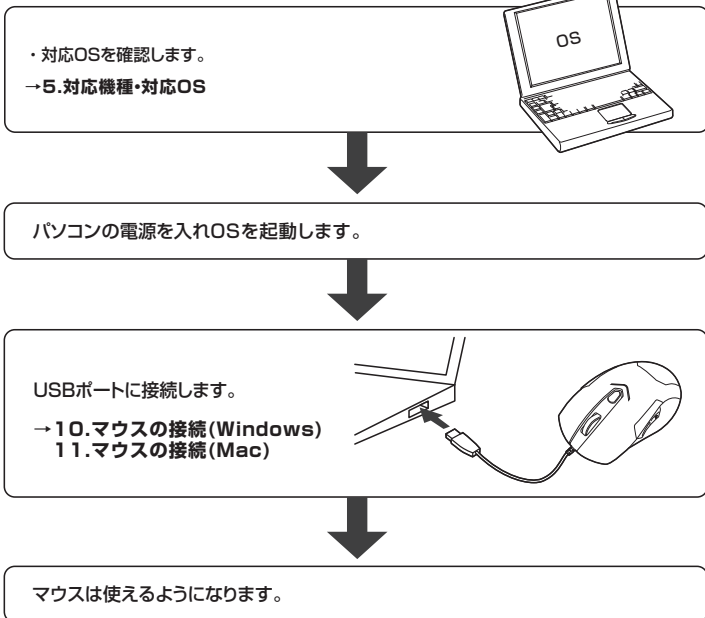
※Mac OS X(10.3以降)は、標準インストールされているSafari、Mail、テキストエディット、及びFinderなど、OS標準ドライバでスクロール可能なアプリケーションでのみスクロール可能です。またホイールボタン押下げによる動作はサポートしません。

※機種により対応できないものもあります。

※この文章中に表記されるその他すべての製品名などは、それぞれのメーカーの登録商標、商標です。

6. 接続手順

詳細は各項目をご覧ください。



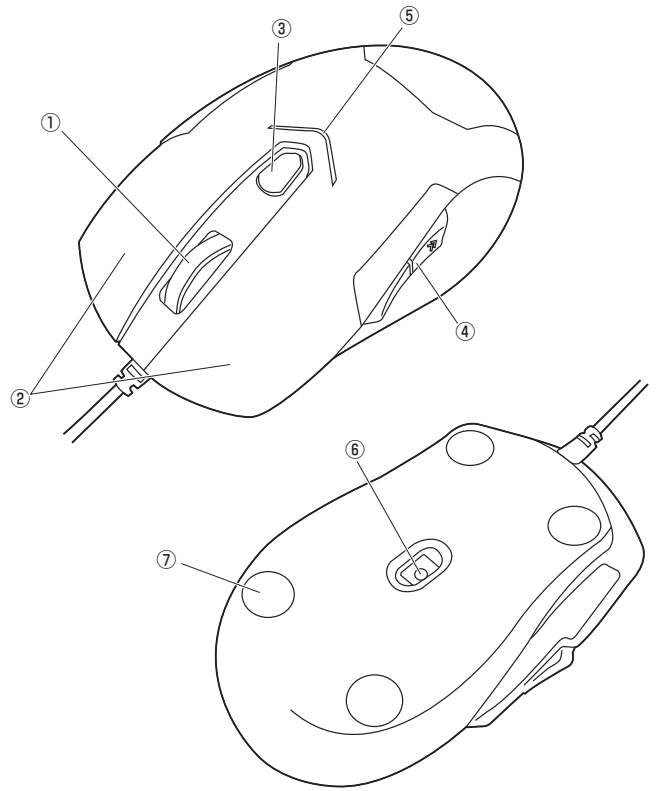
7. 特長

- 高性能レーザーエンジン搭載で、従来の光学センサーでは識別しにくかった光沢感のある素材の表面を読み取ることができ、滑らかな白色デスクの上でもストレスなしに使えます。
 - 裏面にセラミックソールを搭載しており、高耐久、かつ滑らかなマウス操作が可能です。
 - 左右クリックボタンのスイッチは、信頼性も高く、高耐久なOMRON社製のものを使用しています。
 - マウスポインタを動かさず、手元のサイドボタンにも「戻る・進む」の2ボタンを搭載しており、Webブラウザで操作をスピーディーに行えます。
- ※Apple Macシリーズでは使用できません。
- 用途に合わせてカーソルスピードを1600・800カウントに切替えることができます。カウント切替えボタンを押すだけのスピード簡単切替えです。

8. 仕様

インターフェース	USB HID仕様バージョン1.1 準拠 ※USB3.0、2.0インターフェースでもご使用になれます。
コネクタ形状	USBコネクタ(Aタイプ)
分解能	1600・800カウント/インチ
読み取り方式	レーザーセンサー方式
ボタン	2ボタン、2サイドボタン、ホイール(スクロール)ボタン、カウント切替えボタン
サイズ・重量	約W61×D99×H37mm・約84g
ケーブル長	1.5m
付属品	取扱説明書(保証書)

9. 各部の名称とはたらき



- ①ホイール(スクロール)ボタン …… インターネットやWindows上のドキュメント画面をスクロールさせる際、このホイールを前後に回転させて上下スクロールを可能にします。

■スクロールモード

インターネットやWindows上のドキュメント画面でスクロールモードを使用する際、このボタンをクリックしマウスを前後左右に少し動かすと、自動的に画面がスクロールします。このスクロールを止めるには、ホイールボタンをもう一度押してください。

■ズーム

ズームはMicrosoft IntelliMouseの通常機能ですので、MS-OFFICE用のアプリケーションに対応しています。「ズーム」とはウィンドウ内の倍率を変えることです。「Ctrl」キーを押しながらホイールを回転させると、ズームが簡単に行えます。

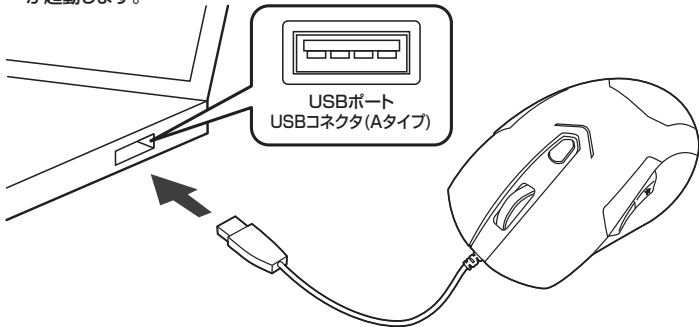
- 「Ctrl」キーを押しながらホイールをモニター方向に回転させると、倍率が上がります。
- 「Ctrl」キーを押しながらホイールを手前方向に回転させると、倍率が下がります。

- ②左ボタン・右ボタン …………… 左ボタンは通常クリック、ダブルクリックに使われます。また右ボタンはWindowsでのアプリケーションごとに設定されているマウスの動きも行いますし、またポップアップメニューの表示もすることができます。
- ③カウント切替えボタン …………… カウント切替えボタンを押すと、カーソルスピード(分解能)を1600→800カウントに切替えることができます。
※接続時、電源ON時は1600カウントです。
- ④戻るボタン・進むボタン …………… Webブラウザで「戻る・進む」の操作がスピーディーに行えます。(Windowsのみ)
- ⑤LED …………… カウント切替えボタン動作時
1600カウント…LEDが点灯します。
※接続時は1600カウントになり、点灯状態です。
800カウント…LEDが消灯します。
- ⑥レーザーセンサー …………… 超高感度読み取りセンサーで光沢感のあるデスク面でもマウスパッドなしでスムーズな操作感を実現します。
※レーザーセンサー穴をずっと見たり、他人の目に向けしないでください。
- ⑦セラミックソール …………… 裏面のセラミックソールで、高耐久、かつ滑らかなマウス操作が可能です。

10.マウスの接続(Windows用)

※注意:マウス接続する前に他のアプリケーション(ウイルス検索ソフトなどの常駐ファイル)を終了させておくことをお勧めします。

- ①パソコンの電源を入れ、Windowsを完全に起動します。
- ②本製品をパソコンのUSBポートに接続します。
接続の際、コネクタには上下がありますので注意してください。
- ③自動的にハードウェアの検知が始まり、デバイスドライバを更新するためのウィザードが起動します。



<Windows 10・8.1・8の場合>

ハードウェアの検知が始まり、自動的にインストールが完了します。

<Windows 7の場合>

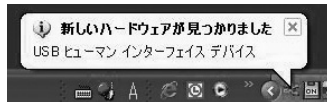
タスクバーに「デバイスドライバソフトウェアをインストールしています。」
「USB入力デバイス」と表示されて、自動的にインストールが完了します。

<Windows Vistaの場合>

タスクバーに「デバイスドライバソフトウェアをインストールしています。」
「USBヒューマンインターフェイスデバイス」と表示されて、自動的にインストールが完了します。

<Windows XPの場合>

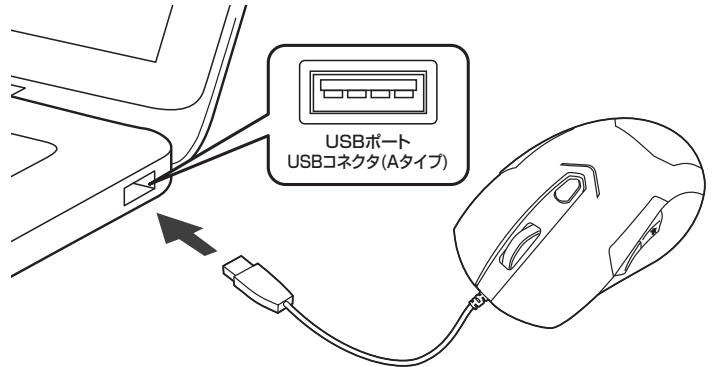
タスクバーに「新しいハードウェアが見つかりました。」「使用できる準備ができました。」と表示されて、自動的にインストールが完了します。



11.マウスの接続(Mac OS X用)

Mac OS X(10.3以降)は、標準インストールされているSafari、Mail、テキストエディット及びFinderなど、OS標準ドライバでスクロール可能なアプリケーションのみでスクロール可能です。またホイールボタンをクリックすることによる動作はサポートしません。

- ①パソコンの電源を入れ、Mac OS Xを完全に起動します。
- ②本製品をパソコンのUSBポートに接続します。
- ③ハードウェアの検知が始まり、自動的にインストールが完了します。
- ④これでマウスをご使用いただけます。

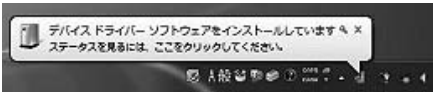


Windows 7またはWindows 10・8.1・8パソコン使用時に、マウスを接続してもしばらく認識しない場合の対処法について

インターネットに接続されたWindows 7やWindows 10・8.1・8のパソコンで、マウスを接続してもしばらく認識しない場合があります。
このような場合、初期USB機器接続時のドライバのインストール中、Windowsが最新ドライバを自動的に検索する機能が働いている場合があります。
使用可能なマウスやタッチパッド・タッチパネル操作で、下記解決方法をお試しください。

■最新ドライバを自動検索している時に表示されるウィンドウ

最初に接続すると、タスクバー右下に下記のようなメッセージが出ます。
(このウィンドウは、設定関係なく表示されます)



ウィンドウをクリックすると、ドライバのインストール状況が確認できます。
ここで、「Windows Updateを検索しています…」と表示され、しばらく検索が続きます。



■解決方法

[1]使用されているパソコンのインターネット接続を無効にする。

パソコン本体のワイヤレススイッチをOFFにしたり、ケーブルを抜くなどでネットワークから切り離してください。

[2]Windowsのドライバインストール設定を変更する。

下記、手順①は、OSバージョンにより操作方法が異なります。ご使用のOSの項目をご覧ください。

①<Windows 7の場合>

(変更後は元に戻されることをお勧めします)

・「スタートメニュー」を開き、「デバイスとプリンター」を開きます。



①<Windows 10・8.1・8の場合> (変更後は元に戻されることをお勧めします)

・画面左下にある「Windowsマーク」にカーソルを合わせ、右クリックします。

・「コントロールパネル」を選択します。



・「ハードウェアとサウンド」内の「デバイスとプリンター」を開きます。



②<各OS共通>

使用しているパソコンのアイコンが出ますので、右クリックします。



12. 「故障かな…」と思ったら

Q. マウスカーソルやスクロールの動きがスムーズでない。

- A) 1. 光を反射する素材、ガラスなどの透明な素材の上や、規則正しいパターンの上で
ご使用の際は、トラッキング性能が低下する場合があります。

Q. Internet Explorerでスクロールがスムーズに動かない。

- A) Internet Explorerを起動し、「ツール」→「インターネットオプション」→「詳細設定」で「スムーズスクロールを使用する」のチェックをはずしてください。

Q. Windowsのディスプレイモードに出ているツールカラーを選択するとスクロールの動きがおかしくなった。

- A) 1. ハイカラーモードを選択してください。
2. ツールハイカラーでは、CPUからデータを伝えるのに時間がかかります。
このため、スピードコントロールの動きが遅くなるのです。

13. 保証規定

- 1) 保証期間内に正常な使用状態でご使用の場合に限り品質を保証しております。万一保証期間内で故障がありました場合は、弊社所定の方法で無償修理いたしますので、保証書を製品に添えてお買い上げの販売店までお持ちください。
- 2) 次のような場合は保証期間内でも有償修理になります。
 - ① 保証書をご提示いただけない場合。
 - ② 所定の項目をご記入いただけない場合、あるいは字句を書き換えられた場合。
 - ③ 故障の原因が取扱以上の不注意による場合。
 - ④ 故障の原因がお客様による輸送・移動中の衝撃による場合。
 - ⑤ 天変地異、ならびに公害や異常電圧その他の外部要因による故障及び損傷の場合。
 - ⑥ 譲渡や中古販売・オークション・転売などでご購入された場合。
- 3) お客様ご自身による改造または修理があったと判断された場合は、保証期間内での修理もお受けいたしかねます。
- 4) 本製品の故障、またはその使用によって生じた直接、間接の損害については弊社はその責を負わないものとします。
- 5) 本製品を使用中に発生したデータやプログラムの消失、または破損についての補償はいたしかねます。
- 6) 本製品は医療機器、原子力設備や機器、航空宇宙機器、輸送設備や機器などの人命に関わる設備や機器、及び高度な信頼性を必要とする設備や機器やシステムなどへの組み込みや使用は意図されておりません。これらの用途に本製品を使用され、人身事故、社会的障害などが生じても弊社はいかなる責任も負いかねます。
- 7) 修理で依頼品を郵送、またはご持参される場合の諸費用は、お客様のご負担となります。
- 8) 保証書は再発行いたしませんので、大切に保管してください。
- 9) 保証書は日本国内においてのみ有効です。

保証書

サンワサプライ株式会社

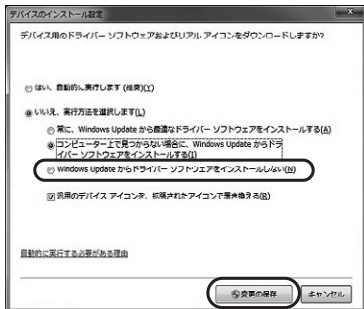
型番	400-MA081シリーズ	色	
シリアルナンバー			
お客様	お名前	〒	
	ご住所	TEL	
販売店	販売店名・住所・TEL		
	担当者名		
保証期間	6ヶ月	お買い上げ年月日	年 月 日

※必要事項をご記入の上、大切に保管してください。

- ③ 表示されるメニュー内の「デバイスのインストール設定」をクリックします。



- ④ 「いいえ」を選択し、「コンピューター上で…」が「Windows Updateから…」を選択し、「変更の保存」をクリックして完了です。
その後、USB機器の接続を行ってください。



[3] Windows Updateの検索をスキップする。

ドライバインストール時の状態表示ウインドウ内で、「最新ドライバを自動検索している時に表示されるウインドウ」を参照)「Windows Update からのドライバーソフトウェアの取得をスキップする」をクリックします。
すると、自動的に検索がストップしますが、完了するまでに時間がかかります。場合によっては、解決できないことがあります。



本取扱説明書の内容は、予告なしに変更になる場合があります。

サンワサプライ株式会社