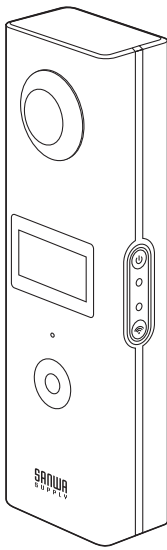


3D VRカメラ取扱説明書



このたびは3D VRカメラ(以降「本製品」といいます)をお買い上げいただき、誠にありがとうございます。本製品は、全地球撮影可能な360°カメラです。この取扱説明書では、本製品の使用方法や安全にお取扱いいただくための注意事項を記載しております。ご使用前によくご覧ください。読み終わったあともこの取扱説明書は大切に保管してください。
デザイン及び仕様については改良のため予告なしに変更することがございます。本書に記載の社名及び製品名は各社の商標又は登録商標です。

サンワサプライ株式会社

最初にご確認ください。

お使いになる前に、セット内容がすべて揃っているかご確認ください。万一、足りないものがございましたら、お買い求めの販売店にご連絡ください。

セット内容

- 本体 1台
- USBケーブル(充電用・1m) 1本
- 収納ケース 1個
- カメラ用三脚 1台
- 取扱説明書・保証書(本書) 1部

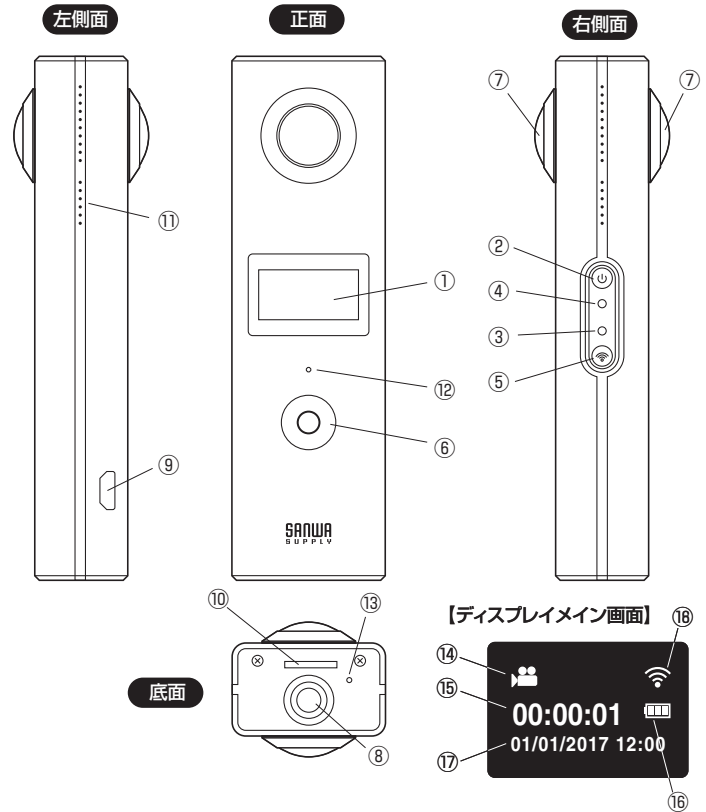
使用上の注意<必ずお読みください>

- 本製品の故障、またはその使用によって生じた直接、間接の損害については弊社はその責を負わないものとします。あらかじめご了承ください。
- 本製品を分解・修理・加工・改造はしないでください。
- 本製品を水中や水のかかる場所、高温・多湿となる場所、ホコリや油煙などの多い場所で使用・保管しないでください。
- 本製品に強い振動や衝撃、無理な力を与えないでください。また、濡れた手で触らないでください。
- お子様には本製品や付属品を触れさせないでください。
- 不安定な場所では使用しないでください。
- 本製品のお手入れをする場合には、ベンジンやシンナーなどの揮発性有機溶剤が含まれているものは使用しないでください。
- 用途以外には使用しないでください。

1. 特長

- 全地球撮影可能な360°カメラです。
- iPhoneやAndroidスマホ専用アプリをインストールしVRモードで撮影して、VRゴーグル(別売)を使用すれば、その場にいるような臨場感ある動画が体験できます。
- 2個の400万画素CMOSセンサーを内蔵しています。
- 設定はスマホから行える簡単設計です。
- 動画撮影はVRモード、サークルモード、パノラマモードの3種類が可能です。

各部の名称と働き



①LCD ディスプレイ	設定表示用
②電源ボタン/モード変更ボタン	長押しで電源をON・OFFします。 動画モード/静止画モードを切替えます。
③WiFi LED	接続モード時に赤色点滅し、WiFi接続後赤色点灯。
④電源LED	充電中青色に点灯。
⑤Wi-Fiボタン/MENUボタン	Wi-FiをON・OFFします。 長押しで設定メニューになり、メニュー選択します。
⑥シャッターボタン/決定ボタン	静止画撮影/録画開始と停止 メニュー画面で項目を決定します。
⑦デュアルレンズ	周囲360°撮影できる全地球レンズです。
⑧カメラ用三脚固定ネジ	三脚などに取付けることができます。
⑨充電用microUSBポート	付属のUSBケーブルを差して充電します。
⑩microSDカードスロット	microSD(SDHC)カード(別売)を挿入します。
⑪スピーカー	ピープ音が鳴ります。
⑫マイク穴	音声を録音できます。
⑬リセットボタン	本製品をリセットすることができます。
⑭撮影モード	動画モード/静止画モードを表示します。
⑮カウンター	録画時間と撮影可能枚数を表示します。
⑯電池残量	電池残量を表示します。
⑰年月日時	年月日時を表示します。
⑱Wi-Fi接続	Wi-Fi接続中を表示します。

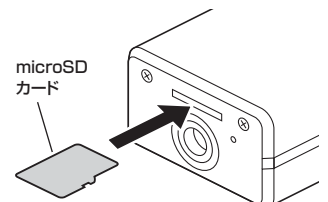
2. 準備

本体の充電

1. 付属の充電用ケーブルをカメラ本体のmicroUSBポートに接続します。
 2. 充電ケーブルのUSB AコネクタをUSB AC充電器などのUSBポートに接続し充電します。
 3. 充電中は電源LEDが青色に点灯します。充電が終わると消灯します。
- ※本製品は充電中に録画撮影することはできません。

microSD(SDHC)カードのセット

- 方向に注意してmicroSDカードスロットにカチッと音がするまで差込みます。
 - セットしたカードをさらに押し込むと取出すことができます。
- ※勢い良く飛び出すことがありますのでご注意ください。



- ※ 本製品をご使用の際は、必ずmicroSDを挿入した状態で使用ください。microSDを挿入していない状態の場合動作が不安定になる場合があります。
- ※ microSDカードは付属しておりません。別途ご用意ください。

本体の設定

1. 「②電源ボタン/モード変更ボタン」を長押しして電源をONにします。
2. 「⑥Wi-Fiボタン/MENUボタン」を3秒間長押しすると設定画面が表示されます。
3. 「⑥Wi-Fiボタン/MENUボタン」を押すと設定項目を選択できます。
4. 「⑥シャッターボタン/決定ボタン」を押すと設定項目を決定できます。

セットアップ
自動電源オフ
日付時刻

自動電源OFF: ボタンを押してから自動電源オフになる時間を設定できます。

オフ / 1分 / 3分 / 5分

セットアップ
自動電源オフ
日付時刻

日時時刻: 日付と時間を設定できます。

日付と時間と表示順を設定します

セットアップ
言語
全てリセット...

言語: カメラの表示言語設定できます。

日本語 / 英語 / 繁体中文

セットアップ
周波数
全てリセット...

周波数: カメラの周波数を設定します。
ご使用の地域に合わせて設定してください。

50Hz / 60Hz

セットアップ
言語
全てリセット...

全てリセット: 設定をリセットします。
※リセット行くと表示が英語になります。

いいえ / はい

セットアップ
システム
フォーマット...

システム: カメラのソフトウェアバージョンを表示/
挿入したmicroSDの情報を表示

システム情報 / カード情報

セットアップ
システム
フォーマット...

フォーマット: microSDをフォーマットします。

いいえ / はい

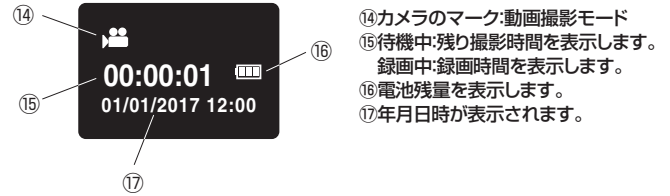
3. カメラ単独での撮影方法

- カメラを充電し、microSDカードを挿入します。

動画モード

1. 「②電源ボタン/モード変更ボタン」を2秒長押しして電源をONにします。
2. 「②電源ボタン/モード変更ボタン」を押して動画モードにします。
3. 「⑥シャッターボタン/決定ボタン」を押すと録画が開始されます。
4. 「⑥シャッターボタン/決定ボタン」を押すと録画が停止します。
5. 「②電源ボタン/モード変更ボタン」を3秒長押しして電源をOFFにします。

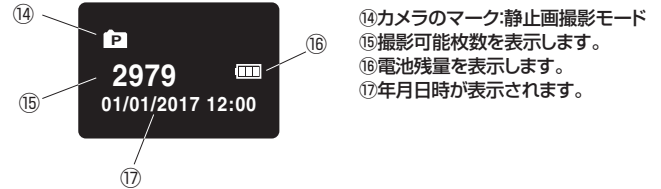
【ディスプレイ画面】



静止画モード

1. 「②電源ボタン/モード変更ボタン」を2秒長押しして電源をONにします。
2. 「②電源ボタン/モード変更ボタン」を押して静止画モードにします。
3. 「⑥シャッターボタン/決定ボタン」を押して撮影します。
4. 「②電源ボタン/モード変更ボタン」を3秒長押しして電源をOFFにします。

【ディスプレイ画面】



4. アプリからの使用方法

・本製品をご使用の際、「iPhone」や「Androidスマートフォン」を使うと、使用用途がよりいっそう広がります。

iOSでの使い方

アプリのインストール

1. 「App Store」を開いてください。
2. 「SYVR360」を検索してください。「SYVR360」というアプリが表示されるので、画面の指示に従ってインストールしてください。

スマートフォンとの接続

アプリのインストールが正常に行われた後、iPhoneと本製品をWi-Fi接続します。

1. カメラの電源をONにします。
2. 「⑥Wi-Fiボタン/MENUボタン」を押し、Wi-Fi接続モードにします。「③Wi-Fi LED」が点滅を開始します。
3. カメラのディスプレイに「SSID」と「パスワード」が表示されます。
4. iPhoneのWi-FiをONにし、Wi-Fi接続画面に表示される「400-C……」を選択し、パスワードを入力します。
5. 接続が完了すると、「③Wi-Fi LED」が点灯します。以上で接続の完了です。

400-CAM063_**** ← 400-C…… の部分がSSIDです。
1234567890 ← 123456…… の部分がパスワードです。
Disconnect

※カメラとiPhoneを接続している間はインターネットに接続できません。

Androidでの使い方

アプリのインストール

1. 「Playストア」を開いてください。
2. 「SYVR360」を検索してください。「SYVR360」というアプリが表示されるので、画面の指示に従ってインストールしてください。

スマートフォンとの接続

アプリのインストールが正常に行われた後、スマートフォンと本製品をWi-Fi接続します。

1. カメラの電源をONにします。
2. 「⑥Wi-Fiボタン/MENUボタン」を押し、Wi-Fi接続モードにします。「③Wi-Fi LED」が点滅を開始します。
3. カメラのディスプレイに「SSID」と「パスワード」が表示されます。
4. スマートフォンのWi-FiをONにし、Wi-Fi接続画面に表示される「400-C……」を選択し、パスワードを入力します。
5. 接続が完了すると、「③Wi-Fi LED」が点灯します。以上で接続の完了です。

400-CAM063_**** ← 400-C…… の部分がSSIDです。
1234567890 ← 123456…… の部分がパスワードです。
Disconnect

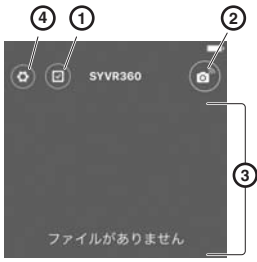
※カメラとスマートフォンを接続している間はインターネットに接続できません。

iOSでの使い方

アプリの使い方

初期接続画面

1. アプリを起動すると、初期接続画面が表示されます。



- ① **編集モード**
ファイル編集モードに切り替わります。
- ② **カメラ接続**
Wi-Fi接続が完了したカメラと接続します。接続が完了すると、撮影画面に自動的に切り替わります。
- ③ **保存データ**
カメラからiPhoneに転送されたデータを表示します。

④ **設定**
設定を表示します。



- My Upload: YouTube等にアップロードした画像を一覧で表示します。
- キャッシュを…: iPhone内部のキャッシュデータを削除します。
- 情報: アプリのバージョンを表示します。

2. 「②カメラ接続」をタップしてカメラと接続します。

3. 接続が完了すると撮影画面が表示されて撮影が可能になります。

撮影画面



- ① **カメラ切断**
カメラとの接続を解除します。
- ② **解像度表示**
写真: 5M (3008×1504)
動画: 960P (1920×960 30fps)
- ③ **電池残量**
カメラの電池残量を表示します。
- ④ **撮影時間 (枚数)**
SDに保存できる撮影時間 (枚数) を表示します。
- ⑤ **センサーオン/オフ**
iPhoneのジャイロセンサーをオン/オフします。
- ⑥ **カメラ画像**
カメラで撮影された映像を表示します。
- ⑦ **動画/静止画 切替**
動画と静止画を切替えます。
- ⑧ **撮影ボタン**
撮影を行います。

⑨ **ビューモード**
ビューモードを変更できます。

🔄 回転した映像を元に戻します。

🌐 **ブラネットモード**: 全天球映像をフル画面で表示します。

📷 **標準モード**: 超広角の画像を表示します。

🌐 **魚眼モード**: 全天球映像を360°の球体状に表示します。

👁️ **VRモード**: 360°映像を2画面に分けて表示します。VRゴーグル(別売)と組み合わせて3D体験が楽しめます。

⑩ **映像切替**
画像の上下を逆転します。

⑪ **カメラ設定**
カメラの設定を行います。



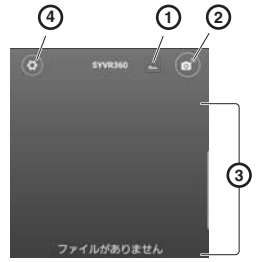
- 動画の解像度: 1920×960 30fps固定
- 写真の解像度: 3008×1504固定
- ホワイトバランス: オート/昼光/曇り/白色蛍光色/白熱電球
- フォーマット: カメラに挿入されたSDをフォーマットします。
- WiFi向けのパスワード…: 接続するパスワードを変更できます。
- SSID: 製品名が表示されます。
- SDKバージョン: SDKのバージョンが表示されます。
- ファームウェア…: ファームウェアのバージョンが表示されます。

Androidでの使い方

アプリの使い方

メイン画面

1. アプリを起動すると、初期接続画面が表示されます。



- ① **編集モード**
ファイル編集モードに切り替わります。
- ② **カメラ接続**
Wi-Fi接続が完了したカメラと接続します。接続が完了すると、撮影画面に自動的に切り替わります。
- ③ **保存データ**
カメラからスマートフォンに転送されたデータを表示します。

④ **設定**
設定を表示します。

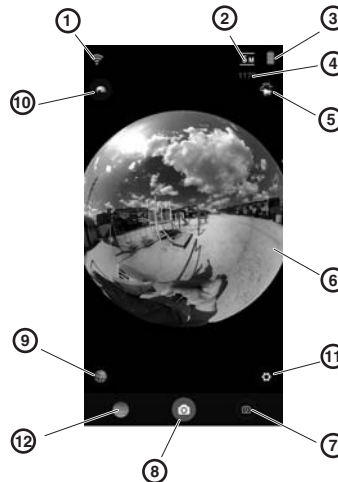


- マイアップロード: YouTube等にアップロードした画像を一覧で表示します。
- キャッシュを…: スマートフォン内部のキャッシュデータを削除します。
- オン: アプリのバージョンを表示します。

2. 「②カメラ接続」をタップしてカメラと接続します。

3. 接続が完了すると撮影画面が表示されて撮影が可能になります。

撮影画面



- ① **カメラ切断**
カメラとの接続を解除します。
- ② **解像度表示**
写真: 5M (3008×1504)
動画: 960P (1920×960 30fps)
- ③ **電池残量**
カメラの電池残量を表示します。
- ④ **撮影時間 (枚数)**
SDに保存できる撮影時間 (枚数) を表示します。
- ⑤ **センサーオン/オフ**
スマートフォンのジャイロセンサーをオン/オフします。
- ⑥ **カメラ画像**
カメラで撮影された映像を表示します。
- ⑦ **動画/静止画 切替**
動画と静止画を切替えます。
- ⑧ **撮影ボタン**
撮影を行います。

⑨ **ビューモード**
ビューモードを変更できます。

🔄 回転した映像を元に戻します。

🌐 **ブラネットモード**: 全天球映像をフル画面で表示します。

📷 **標準モード**: 超広角の画像を表示します。

🌐 **魚眼モード**: 全天球映像を360°の球体状に表示します。

👁️ **VRモード**: 360°映像を2画面に分けて表示します。VRゴーグル(別売)と組み合わせて3D体験が楽しめます。

⑩ **映像切替**
画像の上下を逆転します。

⑪ **カメラ設定**
カメラの設定を行います。



- 写真の解像度: 3008×1504固定
- 動画の解像度: 1920×960 30fps固定
- ホワイトバランス: オート/昼光/曇り/白色蛍光色/白熱電球
- フォーマット: カメラに挿入されたSDをフォーマットします。
- WiFi向けのパスワード…: 接続するパスワードを変更できます。
- 製品名: 製品名が表示されます。
- SDKバージョン: SDKのバージョンが表示されます。
- ファームウェア…: ファームウェアのバージョンが表示されます。

iOSでの使い方

⑫撮影一覧

SDIに保存されたデータとiPhoneに保存されたデータを一覧で表示します。



- SDIに保存された画像を一覧で表示します。
- iPhoneにダウンロードした映像を一覧で表示します。
- 撮影画面に戻ります。複数の画像をまとめて選択できます。

データの共有

動画をiPhoneに転送した後、YoutubeやSNSにアップロードすることができます。
※アップロードを行うにはインターネットへの接続が必要です。あらかじめカメラとの接続を解除してください。



削除 アップロード

- ①撮影一覧の画面で [] をタップしてiPhoneにダウンロードした映像を一覧で表示します。
- ②アップしたい映像を選択すると左の画面になります。
- ③アップロードをタップします。



- 回転:ビデオを公開する時の角度を設定します。
 - 品質:アップロード時の画質を選択します。
- 「共有を開始」をタップした後、画像が自動的に変換されます。その後アップロード先を画面上から選択してください。
※アップロードの手順はアプリケーションにより異なります。それぞれのアプリケーションのヘルプなどを参照してください。

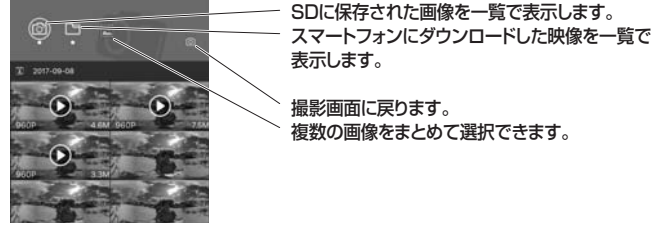
5.仕様

センサー	400万画素CMOSセンサー×2
レンズ仕様	F=2.0;全天候ダブルレンズ 210° +210°
静止画撮影解像度	4.5M(3008×1504 pixels)
動画撮影解像度	1920×960 pixels 30fps
撮影形式	静止画/JPEG 動画/MOV
液晶サイズ	0.96インチ(設定項目のみ表示可能)
記録メディア	microSD(SDHC規格、Class6~Class10)最大32GBまで
電源	リチウムイオン電池内蔵 1500mA
動作時間	約90分(Wi-Fiオフ時)

Androidでの使い方

⑫撮影一覧

SDIに保存されたデータとスマートフォンに保存されたデータを一覧で表示します。



- SDIに保存された画像を一覧で表示します。
- スマートフォンにダウンロードした映像を一覧で表示します。
- 撮影画面に戻ります。複数の画像をまとめて選択できます。

データの共有

動画をスマートフォンに転送した後、YoutubeやSNSにアップロードすることができます。
※アップロードを行うにはインターネットへの接続が必要です。あらかじめカメラとの接続を解除してください。



削除 アップロード

- ①撮影一覧の画面で [] をタップしてスマートフォンにダウンロードした映像を一覧で表示します。
- ②アップしたい映像を選択すると左の画面になります。
- ③アップロードをタップします。



- 回転:ビデオを公開する時の角度を設定します。
 - 画質:アップロード時の画質を選択します。
- 「共有を開始」をタップした後、画像が自動的に変換されます。その後アップロード先を画面上から選択してください。
※アップロードの手順はアプリケーションにより異なります。それぞれのアプリケーションのヘルプなどを参照してください。

保証規定・保証書

- 1)保証期間内に正常な使用状態でご使用の場合に限り品質を保証しております。万一保証期間内で故障があった場合は、弊社所定の方法で無償修理いたしますので、保証書を製品に添えてお買い上げの販売店までお持ちください。
- 2)次のような場合は保証期間内でも有償修理になります。
 - ①保証書をご提示いただけない場合。
 - ②所定の項目をご記入いただけない場合、あるいは字句を書き換えられた場合。
 - ③故障の原因が取扱い上の不注意による場合。
 - ④故障の原因がお客様による輸送・移動中の衝撃による場合。
 - ⑤天変地異、ならびに公害や異常電圧その他の外部要因による故障及び損傷の場合。
 - ⑥譲渡や中古販売、オークション、転売などでご購入された場合。
- 3)お客様ご自身による改造または修理があったと判断された場合は、保証期間内での修理もお受けいたしかねます。
- 4)本製品の故障、またはその使用によって生じた直接、間接の損害については弊社はその責を負わないものとします。
- 5)本製品を使用中に発生したデータやプログラムの消失、または破損についての補償はいたしかねます。
- 6)本製品は医療機器、原子力設備や機器、航空宇宙機器、輸送設備や機器などの人命に関わる設備や機器、及び高度な信頼性を必要とする設備や機器やシステムなどへの組み込みや使用は意図されておりません。これらの用途に本製品を使用され、人身事故、社会的障害などが生じても弊社はいかなる責任も負いかねます。
- 7)修理ご依頼品を郵送、またはご持参される場合の諸費用は、お客様のご負担となります。
- 8)保証書は再発行いたしませんので、大切に保管してください。
- 9)保証書は日本国内においてのみ有効です。

保証書

サンワサプライ株式会社

型番	400-CAM063	シリアルナンバー	
お客様	お名前		
	ご住所		
販売店	販売店名・住所・TEL		TEL
			担当名
保証期間		ご購入日から6ヶ月	ご購入日: 年 月 日

本取扱説明書の内容は、予告なしに変更になる場合があります。

サンワサプライ株式会社

サンワダイレクト / 〒700-0825 岡山県岡山市北区田町1-10-1 TEL.086-223-5680 FAX.086-235-2381 BHW/AJ/KTD#No