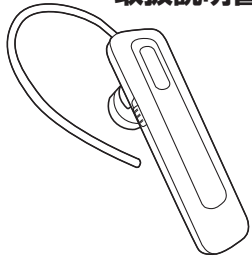


Bluetoothモノラルヘッドセット 取扱説明書



この度は、Bluetoothモノラルヘッドセット「400-BTMH005BK」(以下本製品)をお買い上げいただき誠にありがとうございます。この取扱説明書では、本製品の使用方法や安全にお取り扱いいただくための注意事項を記載しております。ご使用前のによくご覧ください。読み終わったあとこの取扱説明書は大切に保管してください。
デザイン及び仕様については改良のため予告なしに変更することがございます。本書に記載の社名及び製品名は各社の商標又は登録商標です。

最初にご確認ください。

お使いになる前に、セット内容がすべて揃っているかご確認ください。万一、足りないものがございましたら、お買い求めの販売店にご連絡ください。

セット内容

- ヘッドセット本体 1個
- イヤークリップ 1個
- イヤークリップ 1本
- イヤークリップ 1本
- 取扱説明書・保証書(本書) 1部

サンワサプライ株式会社

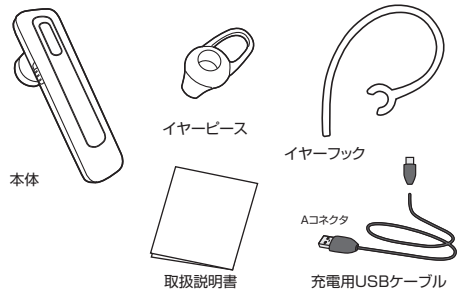
1. 特長

- Bluetooth4.1対応のヘッドセットです。
- A2DP(オーディオ)プロファイルに対応しているので音楽再生に対応しています。
- SCMS-T対応でワンセグにも対応しています。
- 電源スイッチがスライド式なので、簡単に電源のON/OFFができます。

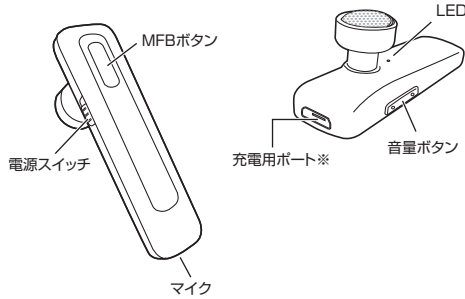
デバイス名	400-BTMH005BK
パスキー	0000 (ゼロ四つ)

2. お使いになる前に

セット内容



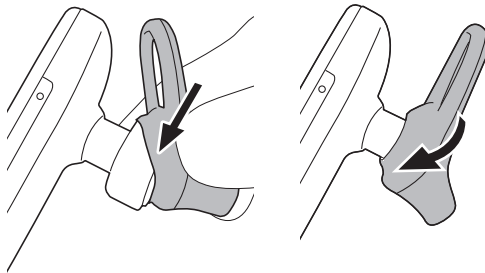
各部の名称



△注意 ※充電用ポートに水が入らないようにしてください。

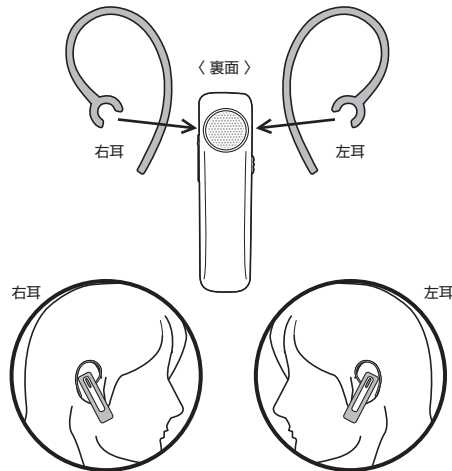
装着方法

<イヤークリップ>



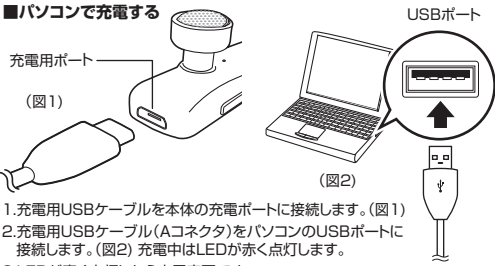
- 1 イヤークリップの穴をイヤホン部に斜め方向に入れます。
- 2 イヤークリップの下部を下方向に引っ張りながらイヤホン部に押し込みます。

<イヤークリップ>



3. 充電方法

△注意 ・はじめてご使用になるときは、赤いLEDが消灯し、青いLEDが点灯するまで充電してください。
・必ず付属のUSBケーブルで充電してください。



1. 充電用USBケーブルを本体の充電ポートに接続します。(図1)
2. 充電用USBケーブル(Aコネクタ)をパソコンのUSBポートに接続します。(図2) 充電中はLEDが赤く点灯します。
3. LEDが青く点灯したら充電完了です。

■充電の時期

LEDが赤く点滅し「Low Battery please charge」のアナウンスがあれば、上記の方法で充電してください。
※本製品を長期間使用しなかった場合、内蔵されている電池の性能が低下してしまう可能性があります。本製品を長期間保存する場合は、月に1回を目安に充電を行ってください。
※使用しないときは、電源スイッチをOFFにしてください。

4. ボタン操作

1. **電源ON(スタンバイモード)**
電源スイッチをONにすると、LEDが青に点滅します。*1
 2. **ペアリングモード**
電源をONにすると、自動でペアリングモードになります。
 3. **電源OFF**
電源スイッチをOFFにすると、LEDが赤に3回点滅し電源が切れます。
 4. **自動電源OFF機能**
接続が切れると約5分後に自動的に電源がOFFになります。*1
- *1: 自動電源OFFで電源がOFFになった場合、電源スイッチをOFFにしてもLEDは点滅しません。

5. LED・各種操作方法

各種操作

動作・状態	操作方法	LED表示・ボイスアナウンス
電源ON	電源スイッチをONへスライドする。	青に3回点滅 Power ONのアナウンス
電源OFF	電源スイッチをOFFへスライドする。	赤に3回点滅 Power OFFのアナウンス
ペアリングモード	電源を入れると自動でペアリングモードになります。5分以内に機器とのペアリングをしない場合はスタンバイモード(未接続)になります。 スタンバイモードからペアリングモードにする場合は、MFBボタンを4秒長押しします。 機器との接続中にMFBボタンを4秒押しすと、接続を解除してペアリングモードになります。 ※再接続の場合は、本製品の電源を入れ直すか、機器側で「400-BTMH005BK」を選択して接続します。	青赤交互に点滅 ペアリングのアナウンス
ペアリング成功(接続中)	—	青に点滅 Pairing Successful Connectedのアナウンス ※接続が切れた場合は Disconnectedのアナウンス

各種操作(つづき)

動作・状態	操作方法	LED表示・ボイスアナウンス
スタンバイモード(未接続)	—	約6秒に 青1回点滅
スタンバイモード(接続)	—	約4秒に 青1回点滅
充電中→充電完了	—	赤点灯→青点灯
自動電源OFF機能	—	消灯「Power off」
電池残量アナウンス	MFBボタンを2回押す	Battery Level High Battery Level Medium Battery Level Low
Siri (iOS端末)	[+]を2回押す	—

※機種によっては動作しない場合があります。

電話操作

動作・状態	操作方法	LED表示・ボイスアナウンス
電話に出る	着信中にMFBボタンを1回押す。	着信があると Incoming Callの アナウンス後、電話番号を 英語で読み上げます。
電話を切る	通話中にMFBボタンを1回押す。	Call Endedのアナウンス
着信拒否	着信中にMFBボタンを約3秒押す。	Call Endedのアナウンス
通話切替え	通話中にMFBボタンを約2秒押す	—
マイクミュート	通話中にMFBボタンを2回押す	ミュートオン/ミュートオフ のアナウンス
リダイヤル	MFBボタンを約2秒押す。 ※ビープ音が聞こえたらMFBボタンから指を離します。押しすぎると機器との接続が解除されます。	Redialingの アナウンス
Aの電話を切り Bの電話に出る	電話A:通話中、電話B:着信中 MFBボタンを1回押して Aとの通話を切り、 再度MFBボタンを押す。	—

音楽再生

動作・状態	操作方法	LED表示・ボイスアナウンス
音楽再生・停止	MFBボタンを押す。	約4秒に1回青に点滅
曲送り	[-]を押す。	—
曲戻し	[+]を押す。	—
音量調節	[+]か[-]を約2秒、または長押しする。	音量が最大になると、 Volume Maximumの アナウンス
電池残量が少ない	—	スタンバイモード時の LEDの点滅 + 約20秒毎に赤に3回点滅。 「Low Battery please charge」 のアナウンス

※リダイヤル以外で電話をかける場合などはスマートフォン・携帯電話側で操作を行う必要があります。(お使いのスマートフォン・携帯電話の取扱説明書をご覧ください)
※スマートフォン・携帯電話の機種により、上記一部の機能を使えない場合があります。

6. マルチポイント機能

本製品は、同時に2台の携帯電話やスマートフォン(以下、携帯電話)での待ち受け(マルチポイント)が可能です。
※2台の携帯電話から同時に音楽再生はできません。
※全ての携帯電話との接続動作を保証したものではありません。

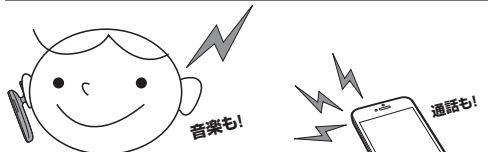
マルチポイントのペアリング方法

- 1台目の携帯電話とヘッドセットをペアリングします。
- ヘッドセットの電源をOFFにし、1台目の携帯電話のBluetoothをOFFにします。
- 2台目の携帯電話とヘッドセットをペアリングします。
ペアリング後、ヘッドセットの電源をOFFにします。
- 1台目の携帯電話のBluetoothをONにし、ヘッドセットの電源を入れます。
- 2台目の携帯電話・スマートフォンへの接続が完了します。
※自動で接続できない場合は、携帯電話側で接続を行ってください。

7. 使用例

(※詳しくは接続機器の説明書をご覧ください)

Bluetooth対応のスマートフォン、携帯電話で通話や音楽を楽しむ!



- ヘッドセットの電源を入れてペアリングモード(LEDが青赤交互に点滅)にします。
- ご使用の携帯電話の取扱説明書をご参照の上ペアリング作業を行い、登録/接続をしてください。
通話するには「ハンズフリー(HFP)」で接続してください。
音楽やワンプセグの音声を聴くには「オーディオ(A2DP)」で接続してください。
★同時に両方を接続することも可能です。

- 携帯電話に着信があると、ヘッドセットから呼出音が鳴ります。
※音楽を聴いている場合、通話終了後に自動的に音楽に戻ります。

詳しい操作方は「5.LED各種操作方法」をご覧ください。

スマートフォンとの接続方法

(例) iPhone 7の場合

- ヘッドセットをペアリングモード(LEDが青赤交互に点滅)にします。
- iPhone 7の「設定」→「一般」→「Bluetooth」をONにします。
- 「400-BTMH005BK」を選択します。
- ヘッドセットの青LEDが点滅し、接続が完了しました。
- 画面の右上にヘッドセットのバッテリー残量が表示されます。
※機種やOSによっては表示されない場合があります。

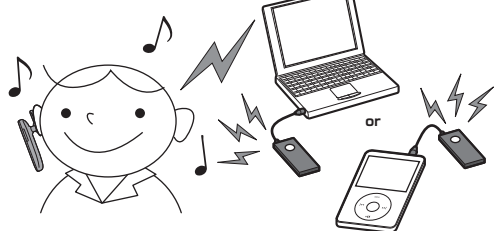
パソコンの音楽やインターネット通話をワイヤレスで楽しむ!

Bluetooth対応のUSBアダプタ(弊社製MM-BTUD~など)と組み合わせるとお使いいただけます。



オーディオやパソコンの音楽をワイヤレスで聴く!

Bluetooth対応のオーディオアダプタ(弊社製MM-BTAD~など)と組み合わせるとお使いいただけます。



8. 各機器との接続について

一度ペアリングすると、機器の電源をOFFにしても設定が残ります。再度電源をONにすると、最後に接続されていた機器と自動的に接続され使用できます。
使用できない場合は、MFBボタンを軽く押すか、接続または再度ペアリングを行ってください。

9. 仕様

適合規格	Bluetooth Ver.4.1
周波数範囲	2.402~2.480GHz
伝送方式	GFSK
通信距離	最大約10m(使用環境によって異なります)
送信出力	Class2
電源	内蔵型リチウムポリマーバッテリー 充電時間:最大2時間 連続使用時間:通話時/最大約4.5時間 音楽再生時/最大約4時間 スタンバイ時/最大約110時間 ※実際の使用時間は使用環境や使用状況によって異なります。
サイズ・重量	W16×D25×H62.5mm・約7g
対応プロファイル	HSP(ヘッドセット)、HFP(ハンズフリー)、A2DP(オーディオ)、AVRCP
対応機種	Bluetooth対応のスマートフォン・携帯電話・パソコン ※HFP(HSP(ハンズフリー-通話機能))に対応していること。 ※音楽やワンプセグ再生の場合は、A2DP(音楽再生)に対応していること。 ※パソコンがBluetoothに対応していない場合はBluetooth USBアダプタをお買い求めください。

10. よくある質問

Q. 接続やペアリングが突然できなくなった。
A. ヘッドセットと機器の電源を両方とも一度切ってから、再度ペアリング/接続を行ってください。

Q. ヘッドセットの音が聞こえません。また、音声入力ができません。(パソコンの場合)
A. 1「スター」→「コントロールパネル」→「サウンドとオーディオデバイス」を開きます。
2「オーディオ」タブを選択し、「音の再生」「録音」のデバイスがBluetoothデバイスになっていることを確認してください。
3「音声」タブを選択し、「音の再生」「録音」のデバイスがBluetoothデバイスになっていることを確認してください。

Q. 音楽がモノラルのように低い音質で再生される。
A. HSPを介して接続されている可能性があります。お使いのBluetooth機器がA2DPをサポートしていて、A2DPを介して接続されているか確認してください。

Q. ヘッドセットとデバイスの通信距離は?
A. 10mまでです。
間にコンクリート壁などの障害物があると、通信距離は短くなります。

Q. 他のBluetooth使用者によって通信内容を傍受されますか?
A. いいえ。ペアリングによって通信が保護されます。

Q. 使うたびにペアリング作業をする必要がありますか?
A. いいえ。基本的には初回だけです。電源を切っても、ペアリングの設定は残りますが、機器によっては再度ペアリングを行ってください。

Q. 電話とヘッドセットの接続が途切れたら、再接続する必要がありますか?

A. 電話の機種によって異なります。自動的に再接続する機種と、そうでない機種があります。

Q. ヘッドセットから雑音が入る。

A. 通信範囲を超えたり、壁や人間の身体(接触した状態)などを挟むと雑音が入ります。

ヘッドセットを安全にご使用いただくために

- 自転車やバイク、自動車などの運転中に絶対に使用しないでください。交通事故の原因になります。運転以外にも、踏切や駅のホーム、道路、工事現場など周囲の音が聞こえないと危険な場所では使用しないでください。
- 歩行中に使用する場合は、周囲の交通に十分注意してください。交通事故の原因になります。
- 使用する前に音量を最小にしてください。突然大きな音があると、聴力を損なう恐れがあります。
- 耳を刺激するような大きな音量で長時間続けて聞くと、聴力に悪影響を与えることがあります。耳を守るため、音量を上げすぎないようにご注意ください。
- 内部に燃えやすいものや水などの液体がかかった場合は、使用を中止し、お買い上げいただいた販売店または弊社にご相談ください。そのままご使用になりますと、火災や故障および感電事故の原因になります。
- 内部を開けずとも、故障や感電事故の原因になります。内部に触れることは絶対におやめください。また、内部を改造した場合の性能劣化については保証いたしません。
- 濡れた手で充電したり、充電ポートに触れたりしないでください。感電の原因になります。
- 本製品を使用中に気分が悪くなった場合は、すぐに使用を中止してください。
- ペースメーカーなどの医療機器を使用している方は、医師に相談の上で使用してください。
- 小さいお子様には使用させないでください。

Bluetoothヘッドセットについてのご注意

- 本製品を使用したことによる生じた動作障害やデータ損失などの損害については、弊社は一切の責任を負いかねます。
- 本製品はBluetooth対応のすべての機器との接続動作を保証したものではありません。
- 本製品は一般的な職場やご家庭での使用を目的としています。本書に記載されている以外のご使用にて損害が発生した場合には、弊社は一切の責任を負いません。
- 医療機器や人命に直接的または間接的に関わるシステム、高い安全性や信頼性が求められる環境下では使用しないでください。
- 高い安全性や信頼性が要求される機器や電算機システムなどと直接的または間接的に関わるシステムでは使用しないでください。
- 飛行機の通信システムを妨害する恐れがありますので、飛行機で本製品を使用しないでください。
- 必要以上に長時間の充電はしないでください。
- 電池(内蔵型リチウムポリマーバッテリー)は使用状況によって異なりますが、約300~400回繰り返し充電できます。
- 電池(内蔵型リチウムポリマーバッテリー)は消耗品ですので、保証の対象にはなりません。
- 十分に充電した電池で使用時間が著しく短くなってきたり、ご使用いただけない場合は、電池の寿命です。弊社では電池の交換を行っておりませんので、新しい製品をお買い求めください。
- 本製品を長期間使用しなかった場合、内蔵されている電池の性能が低下してしまう可能性があります。本製品を長期間保存する場合は、月に1回を目安に充電を行ってください。
- 本製品が濡れているときは絶対に充電しないでください。感電やショートなどによる火災や故障の原因となります。
- 充電が終わったら必ずケーブルをを外してください。また、十分な充電時間を過ぎても充電が完了しない場合は充電を終えてください。所定の充電時間を超過して充電した場合、電池が発熱・発火する危険性があります。
- 本製品を使用中に発生したデータの消失、機器の故障などの保証はいたしかねますので、あらかじめご了承ください。

Bluetoothについて

- 本製品の使用周波数帯では、産業・科学・医療用機器のほか、工場の製造ライン等で使用されている移動体識別用の構内無線局(免許を要する無線局)及び特定小電力無線局(免許を要しない無線局)が運用されています。
- 本製品を使用する前に、近くで移動体識別用の構内無線局及び特定小電力無線局が運営されていないことを確認してください。
- 万一、本製品から移動体識別用の構内無線局に対して電波干渉の事例が発生した場合には、使用場所を変えるか、速やかに電波の発射を停止してください。

■ 良好な通信を行うために

- 他の機器と見通しの良い場所で通信してください。建物の構造や障害物によっては、通信距離が短くなります。特に鉄筋コンクリートや人間の身体(接触した状態)などを挟むと、雑音が入ったり通信不能になる場合があります。
- Bluetooth対応のヘッドホン・ヘッドセット・スピーカーなどの音楽・音声機器とマウス・キーボードなどを同時に接続し使用した場合、音楽や音声が途切れることがあります。
- Bluetooth接続においては、無線LANその他の無線機器の周囲、電子レンジなど電波を発する機器の周囲、障害物の多い場所、その他電波状態の悪い環境で使用しないでください。接続が頻繁に途切れたり、通信速度が極端に低下したり、エラーが発生する可能性があります。
- IEEE802.11g/bの無線LANを使用する本製品などのBluetooth機器は同一周波数帯(2.4GHz)を使用するため、近くで使用すると互いに電波障害が発生し、通信速度が低下した接続不能になる場合があります。この場合は、使用しない機器の電源を切ってください。
- 無線機や放送局の近くで正常に通信できない場合は、使用場所を変更してください。

保証規定

- 1.保証期間内に正常な使用状態でご使用の場合に限り品質を保証しております。万一保証期間内で故障がありました場合は、弊社所定の方法で無償修理いたしますので、保証書を製品に添えてお買い上げの販売店までお持ちください。
- 2.次のような場合は保証期間内でも有償修理になります。
 - (1)保証書をご提示いただけない場合。
 - (2)所定項目をご記入いただけない場合、あるいは字句を書き換えられた場合。
 - (3)故障の原因が取扱以上の不注意による場合。
 - (4)故障の原因がお客様による衝撃による場合。
 - (5)天変地異、ならびに公害や異常電圧その他の外部要因による故障及び損傷の場合。
 - (6)譲渡や中古販売・オークション・転売等でご購入された場合。
- 3.お客様ご自身による改造または修理があったと判断された場合は、保証期間内の修理もお受けいたしかねます。
- 4.本製品の故障、またはその使用によって生じた直接、間接の損害については弊社はその責を負わないものとします。
- 5.本製品を使用中に発生したデータやプログラムの消失、または破損についての補償はいたしかねます。
- 6.本製品は医療機器、原子力設備や機器、航空宇宙機器、輸送設備や機器などの人命に関わる設備や機器、及び高度な信頼性を必要とする設備や機器やシステムなどへの組み込みや使用は意図されておられません。これらの用途に本製品を使用され、人身事故、社会的障害などが生じても弊社はいかなる責任も負いかねます。
- 7.修理依頼品を運送、またはご持参される場合の諸費用はお客様のご負担となります。
- 8.保証書は再発行いたしませんので、大切に保管してください。
- 9.保証書は日本国内においてのみ有効です。

保証書	型番: 400-BTMH005BK
シリアルナンバー	
お客様・お名前・ご住所・TEL	
購入店	
保証期間 ご購入日から6ヶ月間	

本取扱説明書の内容は、予告なしに変更になる場合があります。

サンワサプライ株式会社

サンワダイレクト / 〒700-0825 岡山県岡山市北区田町1-10-1
TEL.086-223-5680 FAX.086-235-2381

BG/BC/KSDaSz